



Člen Skupiny ČD

# 2024

## VÝROČNÍ ZPRÁVA





# OBSAH

POSLÁNÍ, VIZE A CÍLE SPOLEČNOSTI	<b>4</b>
PROFIL SPOLEČNOSTI DVI	<b>5</b>
STATUTÁRNÍ ORGÁNY A VEDENÍ SPOLEČNOSTI DVI	<b>6</b>
ZPRÁVA O ČINNOSTI DOZORČÍ RADY AKCIOVÉ SPOLEČNOSTI DOPRAVNÍ VZDĚLÁVACÍ INSTITUT, A. S. ZA ROK 2024	<b>8</b>
ORGANIZAČNÍ STRUKTURA SPOLEČNOSTI DVI	<b>9</b>
VÝZNAMNÉ UDÁLOSTI ROKU 2024	<b>10</b>
ZPRÁVA PŘEDSTAVENSTVA O PODNIKATELSKÉ ČINNOSTI SPOLEČNOSTI DVI A O STAVU JEJÍHO MAJETKU	<b>11</b>
ZPRÁVA NEZÁVISLÉHO AUDITORA	<b>18</b>
ÚČETNÍ ZÁVĚRKA K 31. PROSINCI 2024	<b>22</b>
PŘÍLOHA K ÚČETNÍ ZÁVĚRCE K 31. PROSINCI 2024	<b>30</b>
ZPRÁVA O VZTAŽÍCH MEZI OVLÁDAJÍCÍ OSOBOU A OSOBOU OVLÁDANOU A MEZI OVLÁDANOU OSOBOU A OSOBAMI OVLÁDANÝMI STEJNOU OVLÁDAJÍCÍ OSOBOU SPOLEČNOSTI DVI ZA ROK 2024	<b>38</b>



# ÚVODNÍ SLOVO PŘEDSEDKYNĚ PŘEDSTAVENSTVA

## Vážení partneři, kolegové a přátelé,

s potěšením vám předkládáme výroční zprávu **Dopravního vzdělávacího institutu** za rok 2024. Tento rok byl pro naši společnost obdobím finančního růstu a začali jsme se připravovat na některá strategická rozhodnutí která budou realizována v roce 2025.

Věříme, že nám tyto kroky umožní nejen upevnit naši pozici na trhu vzdělávání v oblasti železniční dopravy, ale také položit pevné základy pro budoucí rozvoj, který je nezbytný.

Po finanční stránce jsme dosáhli velmi dobrých výsledků, které potvrzují stabilitu a efektivitu naší činnosti. Tento úspěch je zásluhou celého týmu zaměstnanců, jejich odbornosti, nasazení a odhodlání přinášet kvalitní vzdělávání pro odborníky v železniční dopravě. Splnili jsme všechny cíle, které nám byly vytyčeny akcionářem.

Díváme se však i dopředu. V nadcházejících letech se zaměříme na **projekt elektronizace řízení firmy**, který přinese modernizaci našich procesů a zvýší efektivitu našeho fungování. Dalším klíčovým tématem, kterému se v roce 2025 chceme věnovat je personální politika, neboť si uvědomujeme, že kvalitní lidský kapitál je základem každé úspěšné organizace a ještě více platí ve společnosti, která poskytuje vzdělávání i nadále budeme pracovat na již nastavené firemní kultuře.

Děkuji všem zaměstnancům, partnerům i klientům za spolupráci, důvěru a podporu. Pevně věřím, že i v následujících letech budeme společně pokračovat v rozvoji vzdělávání v železniční dopravě a nejen v ní a přispívat k dalšímu zvyšování odbornosti v tomto klíčovém odvětví.

S úctou,

**Mgr. Radka Drápelová**  
předsedkyně představenstva

# POSLÁNÍ, VIZE A CÍLE SPOLEČNOSTI

Posláním společnosti je zajišťovat vysoce kvalitní vzdělávací služby se specializací především na vzdělávání zaměstnanců dopravců a provozovatelů dráhy ve smyslu Zákona č. 266/1994 Sb. o dráhách a jeho prováděcích předpisů. Hlavními cíli DVI, a.s. jsou pak především:

- udržení stávající silné pozice na trhu se vzděláváním v oblasti železniční dopravy,
- rozvoj spolupráce s klíčovými zákazníky ze Skupiny ČD, využití synergických efektů v rámci Skupiny ČD,
- vyrovnané hospodaření společnosti,
- propojení soft skills a technického vzdělávání, tj. poskytování nabídky komplexního portfolia vzdělávacích aktivit,
- prohloubení spolupráce se stávajícím portfoliem zákazníků
- podpora osobního růstu zaměstnanců a posilování firemní kultury, péče o zaměstnance, realizace rozvojového programu pro vlastní zaměstnance, realizace hodnocení zaměstnanců,
- získávání prostředků na rozvoj organizace z dotačních programů,
- orientace na spokojeného zákazníka, kontrola a nastavení reportingu kvality výuky dle standardů DVI, a.s.,
- šíření povědomí o značce DVI, a.s., naplnění obchodní strategie, posilování image stabilní, osvědčené a odborné vzdělávací agentury,
- udržení stávajícího týmu zaměstnanců

# PROFIL SPOLEČNOSTI DVI

Jádrové podnikání DVI se realizuje v oblasti vzdělávání pro získání a udržování odborné způsobilosti zaměstnanců provozovatelů dráhy a dopravců ve smyslu zákona č. 266/1994 Sb. o dráhách a jeho prováděcích předpisů.

## HLAVNÍM PŘEDMĚTEM PODNIKÁNÍ SPOLEČNOSTI JE:

Mimoškolní výchova a vzdělávání dospělých, pořádání kurzů, školení, lektorská činnost  
Psychologické poradenství a diagnostika  
Povrchové úpravy a svařování kovů a dalších materiálů

## DALŠÍ PODNIKÁNÍ SE REALIZUJE V TĚCHTO OBORECH ČINNOSTI:

Vydavatelské činnosti, polygrafická výroba, knihařské a kopírovací práce  
Poradenská a konzultační činnost, zpracování odborných studií a posudků  
Poskytování služeb v oblasti bezpečnosti a ochrany zdraví při práci  
Hostinská činnost  
Technicko-organizační činnost v oblasti požární ochrany  
Výroba, obchod a služby neuvedené v přílohách 1–3 živnostenského zákona  
Realitní činnost, správa a údržba nemovitostí  
Velkoobchod a maloobchod  
Ubytovací služby  
Dětská skupina „Sovička“

## PŘEDPOKLÁDANÝ VÝVOJ SPOLEČNOSTI:

I v roce 2025 se bude DVI přizpůsobovat dynamickému vývoji trhu a nadále bude klást důraz na zvyšování kvality poskytovaného vzdělávání. Klíčovými opatřeními bude využití moderních technologií, automatizace procesů a optimalizace provozních nákladů. Zároveň bude nutné hledat nové obchodní příležitosti a inovativní řešení, která zajistí dlouhodobou konkurenceschopnost a stabilitu společnosti.

V tomto kontextu bude rovněž důležité posilovat vztahy se stávajícími partnery a hledat synergie, které podpoří růst a udržitelný rozvoj. Nedílnou součástí strategie zůstává také podpora zaměstnanců prostřednictvím vzdělávání, profesního rozvoje a zlepšování pracovních podmínek, což přispěje k jejich motivaci a vyšší produktivitě.

# STATUTÁRNÍ ORGÁNY A VEDENÍ SPOLEČNOSTI DVI

## PŘEDSTAVENSTVO

**Mgr. Radka Drápelová**  
Předsedkyně představenstva  
Věk: 54 let

Pracovala ve společnosti České dráhy, a.s. na oddělení správy majetkových účastí celkem 7 let, poslední léta na pozici vedoucí oddělení. Celou svoji profesní kariéru se zabývá oblastí účetnictví a ekonomiky, v poslední době i oblastí obchodního práva. Zastupovala zájmy akcionáře České dráhy, a.s. v několika kontrolních orgánech dceřiných společností ve Skupině ČD. Ve funkci člena představenstva společnosti DVI je od 1. září 2016, zodpovídá za úsek ekonomiky a obchodu. Od února roku 2022 je předsedkyní představenstva DVI, a.s.

**Ing. Aleš Vodák**  
Člen představenstva  
Věk: 62 let

Vystudoval strojní fakultu Českého vysokého učení technického v Praze. V roce 1985 nastoupil do úseku technického rozvoje zásobovací složky tehdejších Československých státních drah. Od roku 1994 pracoval na Generálním ředitelství Českých drah, v letech 1997–2005 jako ředitel správního odboru. V roce 2005 přešel na DVI, kde působil v různých manažerských funkcích. V současné době zastává pozici člena představenstva DVI s odpovědností za úsek provozu.

**Ing., Mgr. Lenka Vajsarová**  
Členka představenstva od 16. 1. 2023 do 28. 2. 2025  
Věk: 50 let

Vystudovala strojní fakultu ČVUT obor ekonomika a řízení podniku a následně psychologii na FFUK. V letech 1998–2002 působila v oblasti manažerského poradenství, následně v oblasti nábory ve společnosti Vodafone. V období 2004 až 2014 v Accord Group ECE v segmentu přímého vyhledávání kandidátů a manažerského poradenství, vč. realizace psychologické diagnostiky. Zde působila také jako spolumajitelka společnosti a Business unit manažer dceřiné společnosti Solutions HR Specialist. V letech 2013–2022 na volné noze, jako psycholožka a lektorka soft skills a následně mezi 2019 a 2022 jako vedoucí nábory ve společnosti Samsung Electronics. Od ledna 2023 zastávala do 28. 2. 2025 pozici členky představenstva DVI, s odpovědností za úsek služeb a projektů.

## DOZORČÍ RADA

**Mgr. Blanka Havelková**  
**Předsedkyně dozorčí rady**  
**Věk: 41 let**

Vystudovala Filozofickou fakultu Univerzity Karlovy v Praze. Po dvouletém působení ve Výzkumném ústavu pedagogickém v Praze nastoupila v roce 2008 na Generální ředitelství Českých drah, kde od roku 2009 vykonávala funkci Vedoucí oddělení vzdělávání. V roce 2016 zvítězila ve výběrovém řízení na pozici člena představenstva ve společnosti DVI, a. s. a stala se jeho předsedkyní. V roce 2022 byla zvolena členkou představenstva Českých drah, a.s.

**Mgr. Marie Sedláčková**  
**Členka dozorčí rady**  
**Věk: 54 let**

Absolvent Filozofické fakulty Univerzity Palackého v Olomouci a Pedagogické fakulty Univerzity Jana Evangelisty Purkyně v Ústí nad Labem. V roce 1988 nastoupila k Českým drahám, a.s. (dále jen ČD, a.s.) jako výpravčí. Od roku 2000 je zaměstnancem DVI (dříve ÚPV), kde pracovala jako odborný lektor, manažer vzdělávání nyní jako systémový specialista.

**Mgr. Aneta Miklášová**  
**Členka dozorčí rady**  
**Věk: 36 let**

Absolventka Právnické fakulty Univerzity Palackého v Olomouci. Po škole v roce 2012 nastoupila na odbor azylové a migrační politiky Ministerstvo vnitra ČR, odkud odešla do advokátní kanceláře, kde vykonávala praxi advokátního koncipienta. Od roku 2014 působila jako podnikový právník u společnosti ČD Cargo, a.s., a od roku 2020 současně také jako tajemník představenstva. Od června 2021 pracuje u ČD Cargo, a.s., jako ředitelka personálního odboru a od prosince 2020 je členem správní rady Nadačního fondu Skupiny ČD – ŽELEZNICE SRDCEM.

**PhDr. Jana Kasalová**  
**Členka dozorčí rady**  
**Věk: 60 let**

Absolventka Fakulty žurnalistiky Univerzity Karlovy v Praze. Po roce 1989 spoluzakládala časopis Reflex. Od roku 1995 postupně řadu let pracovala v redaktorských, dramaturgických a vedoucích manažerských pozicích v TV Nova, TV Prima a České televizi. Od roku 2014 byla členkou Rady pro rozhlasové a televizní vysílání. Od r. 2005 působí jako lektorka, analytička a odborný garant desítek vzdělávacích programů a činností především v oblasti soft skills.

# ZPRÁVA O ČINNOSTI DOZORČÍ RADY

## AKCIOVÉ SPOLEČNOSTI DOPRAVNÍ VZDĚLÁVACÍ INSTITUT, A. S. ZA ROK 2024

V roce 2024 se uskutečnilo sedm zasedání dozorčí rady společnosti Dopravní vzdělávací institut, a.s. (dále jako DVI). Dozorčí rada v roce 2024 vykonávala svoji působnost dle Stanov společnosti DVI a zákona č. 90/2012 sb., zákon o obchodních společnostech a družstvech, v platném znění.

Dozorčí rada kontrolovala výkon působnosti představenstva a vývoj podnikatelských aktivit společnosti DVI. Představenstvo DVI poskytovalo dozorčí radě pro výkon kontrolní činnosti veškeré předepsané a dozorčí radou požadované informace. Představenstvo společnosti se také pravidelně zúčastňovalo všech zasedání dozorčí rady.

Důkladná pozornost dozorčí rady byla věnována ekonomickým ukazatelům, zvláště průběžnému plnění plánovaného hospodářského výsledku za rok 2024. Dozorčí rada rovněž vyslovila řadu připomínek a podnětů při tvorbě podnikatelského plánu DVI na rok 2025.

Dozorčí rada projednala dokumenty předložené představenstvem jako součást výroční zprávy DVI za rok 2023. Dozorčí rada doporučila ke schválení jedinému akcionáři při výkonu působnosti valné hromady účetní závěrku k 31. 12. 2023 a návrh na rozdělení zisku společnosti DVI za rok 2023. Dozorčí rada také přezkoumala zprávu o vztazích mezi ovládající osobou a osobou ovládanou a mezi ovládanou osobou a osobami ovládanými stejnou ovládající osobou společnosti Dopravní vzdělávací institut, a.s. za rok 2023 a zprávu o podnikatelské činnosti společnosti a stavu jejího majetku za rok 2023, ke kterým neměla žádné výhrady.

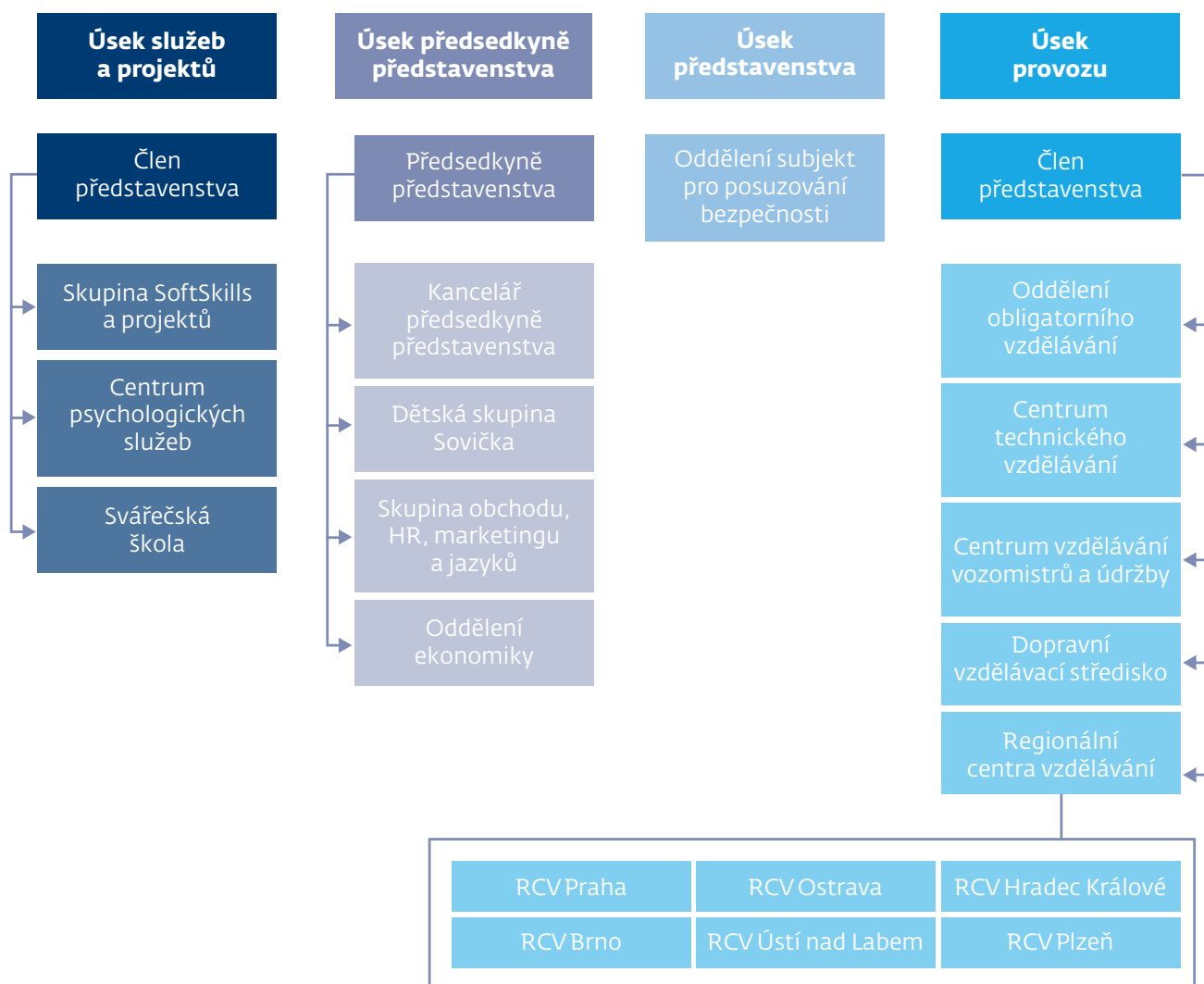
V rámci své kontrolní činnosti neshledala dozorčí rada ze strany akciové společnosti DVI ani jednotlivých členů představenstva DVI porušení či nesplnění povinností uložených právními předpisy, stanovami DVI, interními předpisy DVI a usneseními jediného akcionáře při výkonu působnosti valné hromady.

V Praze dne 17. 3. 2025



**Mgr. Blanka Havelková**  
předsedkyně dozorčí rady

# ORGANIZAČNÍ STRUKTURA SPOLEČNOSTI DVI



# VÝZNAMNÉ UDÁLOSTI ROKU 2024

## VIRTUÁLNÍ REALITA PRO VLAKOVÉ ČETY

DVI ve spolupráci s ČD **zavedlo Virtuální realitu do kurzů O-04 pro vlakové čety**. Budoucí zaměstnanci si v kurzu osvojí správné pracovní postupy během procedury odjezdu vlaku.

## SIMULÁTOR PRO STROJVEDOUČÍ

DVI ve spolupráci s ČD Cargo **zprovoznilo simulátor pro strojvedoucí**. Strojvedoucí si zde vyzkouší celou řadu provozních situací, se kterými se běžně nemusí setkat.

# ZPRÁVA PŘEDSTAVENSTVA O PODNIKATELSKÉ ČINNOSTI

## SPOLEČNOSTI DVI A O STAVU JEJÍHO MAJETKU

### VZDĚLÁVÁNÍ

Společnost DVI, a.s. i v roce 2024 nadále zajišťovala vzdělávání, povinná školení a odborné kurzy pro provozní zaměstnance společností ČD, a.s., ČD Cargo, a.s. a dalších subjektů působících v oblasti železniční dopravy. Vzdělávací služby byly poskytovány prostřednictvím Centra technického vzdělávání v České Třebové a šesti Regionálních center vzdělávání, která jsou rozmístěna po celém území České republiky.



### Formy vzdělávání

V roce 2024 společnost DVI, a.s. realizovala své vzdělávací aktivity třemi základními formami výuky: prezenční (klasická) forma, distanční forma a elektronická forma výuky. Každá z těchto forem byla průběžně inovována s důrazem na moderní vzdělávací metody a efektivní přenos znalostí.

#### Prezenční (klasická) forma výuky

Prezenční výuka probíhala v učebnách společnosti DVI, a.s. i v prostorách zákazníků, kde byly využívány moderní prezentační a didaktické prostředky. Proces přihlašování účastníků probíhal prostřednictvím elektronického systému přihlašování (ESP) a aplikace Vzdělávání pro společnost ČD, a.s., které byly neustále přizpůsobovány aktuálním požadavkům a potřebám zákazníků.

#### Distanční forma výuky

Distanční vzdělávání bylo realizováno prostřednictvím online přenosů z učeben společnosti DVI, a.s., přičemž byla využita moderní video technika. Posluchači měli možnost připojit se k výuce ze svých zařízení a sledovat obsah v reálném čase. Tento způsob vzdělávání umožnil vyšší dostupnost školení a větší flexibilitu pro zaměstnance s omezenou možností fyzické účasti.

#### Elektronická forma výuky v aplikaci iTutor

Elektronická výuka byla realizována v aplikaci iTutor, kterou DVI, a.s. zajišťuje formou hostingu, čímž garantuje aktuálnost aplikace pro všechny uživatele. V roce 2024 bylo pro uživatele ze strany klíčových zákazníků vyrobeno celkem 228 lekcí – pro uživatele ČD 206 lekcí, pro ČD Cargo 12 lekcí a pro externí zákazníky 10 lekcí (BF Logistics).

DVI, a.s. zajišťuje v aplikaci iTutor rovněž školení řidičů referentů, které využívají nejen firmy ve Skupině ČD, ale i mimo ni. Elektronické školení řidičů referentů využilo v roce 2024 celkem 1427 řidičů. DVI, a.s. poskytuje i vzdělávání mimo oblast železniční dopravy a další služby spojené se zvyšováním kvalifikace zaměstnanců.

#### Strategický rozvoj vzdělávání

Společnost DVI, a.s. se dlouhodobě zaměřuje na inovace v oblasti vzdělávání, modernizaci výukových metod a digitalizaci obsahu. V roce 2024 pokračovala v adaptaci svých programů na aktuální potřeby železničního sektoru a rozšiřování nabídky vzdělávacích služeb. Klíčovou prioritou zůstává zajištění vysoké kvality odborné přípravy a efektivní předávání znalostí napříč celým sektorem železniční dopravy.

### Kolektivní smlouva a spolupráce s odbory

Ve společnosti DVI aktivně působí dvě odborové organizace, a to Odborový Svaz Železničářů (OSŽ) a Unie Železničních zaměstnanců (UŽŽ). Kolektivní i individuální vztahy mezi zaměstnavatelem a zaměstnanci, stejně jako vzájemné vztahy mezi odborovými organizacemi a vedením společnosti, jsou upraveny v Podnikové kolektivní smlouvě.

DVI v souladu s platnou legislativou a ve spolupráci s odborovými organizacemi zajišťuje optimální podmínky pro bezpečnost a ochranu zdraví při práci. Společnost se aktivně zaměřuje na prevenci rizik a vytváří zdraví neohrožující pracovní prostředí.

V rámci kolektivní smlouvy DVI poskytuje svým zaměstnancům řadu zaměstnaneckých benefitů, které přispívají k jejich spokojenosti a pracovní pohodě. Mezi klíčové benefity patří příspěvek na stravování, příspěvek na penzijní připojištění a podpora aktivit souvisejících s regenerací pracovní síly.

Spolupráce s odbory a důraz na kvalitní pracovní podmínky přispívají k dlouhodobé stabilitě a rozvoji společnosti DVI.

### Jazykové vzdělávání

DVI, a.s. zajišťoval v roce 2024 výuku cizích jazyků (angličtiny, němčiny, ruštiny a polštiny). Největší zájem byl o všeobecné kurzy angličtiny a němčiny, kurzy pro strojvedoucí a kurzy přípravy ke zkoušce na úrovni A2 a B1 pro zaměstnance ČD, a.s. i dalších dopravců.

Převážnou část našich účastníků jazykového vzdělání tvořili v roce 2024 zaměstnanci ČD, a.s., ČD – Informační systémy, a.s. (dále jen ČD – IS, a.s.), DPOV, a.s. a Výzkumný Ústav Železniční, a.s. (dále jen VÚŽ, a.s.) SUDOP, SUDOP EU a ČD Telematika. Určitý podíl připadl také na pracovníky z jiných organizací zejména v oblasti jazykového auditu.

DVI připravuje jak individuální výuku, tak i skupinové kurzy, které jsou rozdělené podle úrovně znalostí jednotlivých zaměstnanců. Pro pokročilé studenty zajišťuje i výuku roditelými mluvčími. Dosažení předepsané úrovně znalostí je potvrzeno závěrečným testem z daného jazyka a následným vystavením certifikátu o absolvování.

K jazykové výuce se přihlásilo v roce 2024 cca 300 účastníků, z toho 123 účastníků do všeobecných a konverzačních kurzů z ČD, 82 účastníků do kurzů strojvedoucích ČD, 37 účastníků z CD IS, 23 z VUZ, 6 ze SUDOP a ostatní účastníci jsou z dalších organizací.

### Svářečská škola

Výukové a vzdělávací středisko v oblasti svařování kovů je vzdělávací zařízení s dlouhodobou tradicí. Svoji nabídkou se zaměřuje na klientelu v oblasti svařování kolejových vozidel, jejich celků a komponentů a také na průmyslový sektor a privátní klientelu v místním regionu. Vlastní platná oprávnění a pověření daná legislativou v oblasti výuky ručního svařování, tepelného dělení a pájení kovů a také pro oblast výuky ručního svařování a navařování kolejnic.

Výuka v kurzech a zkoušky svářečů jsou metodicky vedeny a dozorovány Českou svářečskou společností ANB (CWS ANB), vydávané svářečské doklady v tomto systému výuky a zkoušek mají v rámci legislativy republikovou i celosvětovou platnost. Kvalifikace svářečů získané v tomto systému výuky jsou uznávány též významnými obchodními partnery – jednotlivými členy Skupiny České dráhy a také Správou železnic, státní organizací.

Ve Svářečské škole v České Třebové lze získat a obhájit kvalifikaci pro ruční metody svařování, a to elektrickým obloukem obalenou elektrodou, tavící se elektrodou v inertním či aktivním plynu, netavící se elektrodou v inertním plynu, plamenem. Dle požadavků jednotlivých zákazníků se pořádají kurzy a zajišťují zkoušky svářečů pro získání oprávnění na svařování všech typů ocelí od nelegovaných přes žárupevné, korozivzdorné a betonářské, také hliníku a jeho slitin a dále mědi. Mezi další kvalifikace, které je zde možno získat, patří oprávnění pro řezání plasmou či kyslíkem nebo pro měkké či tvrdé pájení ocelí, hliníku a mědi.

K velice významným vzdělávacím aktivitám patří pořádání kurzů a zkoušek svářečů a navářečů kolejnic se zkouškami prováděnými podle interních předpisů Správy železnic, státní organizací a předpisů Sdružení dopravních podniků ČR zabývajících se městskou hromadnou dopravou.

Do nabídky vzdělávacích služeb Svářčeské školy v České Třebové patří též pořádání přípravných kurzů a samotné zkoušky „Osob odborně způsobilých“. Mezi doplňkové aktivity patří, mimo jiné, nedestruktivní kontrola svarů prozářením, zakázková výroba, drobné opravy a renovace, odborné poradenství, ubytovací služby včetně možnosti zajištění stravování.

V roce 2024 bylo uspořádáno celkem 82 vzdělávacích akcí, z toho 53 svářčeských kurzů, ve kterých bylo vyškolen celkem 132 nových svářečů. Z tohoto počtu bylo vyškolen 26 svářečů se základními kurzy podle národní ČSN 05 0705 a 42 svářečů se závěrečnou úřední zkouškou podle ČSN EN ISO 9606 či ČSN EN ISO 13585. Také bylo vyškolen a požadovanou kvalifikaci obhájilo 16 nových svářečů kolejnic termitem se základním kurzem a 6 svářečů s úřední zkouškou, celkem 23 svářečů a navářečů kolejnic s úředními zkouškami podle TN MHD 05 0715 a TNŽ 05 0715. V roce 2021 bylo vydáno 83 dokladů o úspěšném složení zkoušek „Osoba odborně způsobilá“ ve smyslu předpisů ČD V95/5, SDP ČR V4/2 a SDP ČR T1/2.

### Centrum psychologických služeb a oddělení Soft Skills

Centrum psychologických služeb (CPS) poskytuje na svých pracovištích širokou škálu psychologických služeb. V roce 2024 se zaměřilo především na dopravně psychologická vyšetření uchazečů o zaměstnání a zaměstnanců ČD podle zákona č. 266/1994 Sb., zejména na vyšetření strojvedoucích. Tato vyšetření byla primárně zajišťována pro společnosti ČD, a.s. a ČD Cargo, a.s., ale na základě poptávky byla nabídnuta i dalším železničním dopravcům.

CPS nadále zajišťuje také osobnostní online diagnostiku uchazečů o zaměstnání u ČD.

V roce 2024 prošlo psychologickým vyšetřením celkem 774 osob (348 v CPS Praha, 396 v CPS Olomouc). Pro ČD, a.s. bylo vyšetřeno 687 osob, pro ČD Cargo, a.s. 13 osob a pro externí subjekty 44 osob.

Další klíčovou oblastí činnosti CPS je odborná psychologická podpora zaměstnancům ČD, kteří byli účastníky mimořádných událostí nebo se ocitli v krizových situacích při výkonu své práce. V roce 2024 byla nabídnuta psychologická intervence celkem 331 osobám. Asistenční linku využilo 98 zaměstnanců a dalších 25 požádalo o osobní psychologické poradenství. Poradenství mimo skupinu ČD využilo 10 osob.

Psychologové CPS disponují akreditací Ministerstva dopravy k provádění dopravně psychologických vyšetření v oblasti silniční dopravy a certifikací k realizaci terapeutických programů pro rizikové řidiče. V roce 2024 proběhly dva běhy terapeutických programů v CPS Praha.

Psychologické služby jsou poskytovány na pracovištích v Praze a Olomouci, v případě potřeby i mimo prostory DVI. Psychologové se dále podílejí na tvorbě odborných článků a spolupracují jako odborní konzultanti při přípravě projektů (např. dotazník pro strojvedoucí).

Součástí činnosti CPS je i hodnocení osobního potenciálu a psychických předpokladů zaměstnanců pro jejich další profesní rozvoj. V roce 2024 se podíleli například na zpracování psychologických profilů klíčových zaměstnanců společnosti Oltis Slovakia s.r.o. a realizovali zde také průzkum spokojenosti.

**Oddělení Soft Skills** zajišťuje vzdělávání v oblasti měkkých dovedností jak pro skupinu ČD, tak i pro externí partnery. Kurzy jsou určeny rovněž pro interní zaměstnance DVI. Vzdělávání je zaměřeno na osobní a profesní rozvoj, rozvoj manažerských dovedností, leadership, týmovou spolupráci i aktuální trendy v oblasti práce s lidmi.

Řadu projektů realizujeme ve spolupráci s psychology DVI i interními lektory, jiné ve spolupráci s externími dodavateli.

Během roku 2024 se CPS a oddělení Soft Skills podílely na vzdělávání interních zaměstnanců DVI v rámci zimní školy dvěma tématy: Práce se stresem a Problémové situace v průběhu školení.

### Kurzy pro zaměstnance DVI v oblasti soft skills:

- Efektivní organizace času (25 osob, 2 skupiny, 1 den)
- Práce s hlasem II. (23 osob, 2 skupiny, 1 den)
- Umělá inteligence pro moje zaměstnání (37 osob, 3 skupiny, 2 dny)
- Jak vést hodnotící rozhovory (20 osob, 1 skupina, 2 dny)
- Komunikace ve stresových situacích (2 osoby, 1 den)
- Osobnostní komunikační typ (2 osoby, 1 den)
- Zvládání kritiky a neverbální komunikace (2 osoby, 1 den)

**Spolupráce CPS a oddělení soft skills na školeních pro České dráhy:**

- Psychologické workshopy pro vedoucí pracovníky (3 školení, skupiny do 12 osob)
- Komunikační dovednosti pro vlakvedoucí osobních vlaků (34 školení, skupiny do 12 osob)
- Komunikační dovednosti pro vedoucí vlakových čet (18 školení, skupiny do 12 osob)
- Školení krizových situací pro vlakvedoucí osobních vlaků (34 školení, skupiny do 12 osob)
- Pravidelná účast na školení komunikace v rámci kurzu O-04

**Vzdělávání pro zaměstnance VUZ a ČD Bus:**

- Stress management, syndrom vyhoření, work-life balance (4 skupiny)
- Rozvoj komunikačních dovedností a psychohygienu pro řidiče (6 skupin)
- Rozvoj komunikačních dovedností a psychohygienu pro administrativní pracovníky (2 skupiny)

**Další kurzy realizované oddělením soft skills s externími lektory:**

- Psychologie v komunikaci se zaměstnanci (7 osob, 1 den)
- Time management (5 osob, 1 den)
- Vedení lidí (4 osoby, 1 den)
- Komunikační dovednosti a asertivita (4 osoby, 1 den)
- Prezentační dovednosti (4 osoby, individuální tréninky)
- Úvod do AI – základy promptování (52 osob, 5 skupin, 1 den)
- Komunikační dovednosti pro supervizory (5 osob, 1 den)
- Time management (25 osob, 2 skupiny, 1 den)
- Konflikty a obrana proti manipulaci (27 osob, 2 skupiny, 1 den)
- Práce s hlasem – veřejné vystupování (14 osob, 1 den)
- Argumentace a vyjednávání (14 osob, 1 den)
- Komunikační dovednosti pro zaměstnance Centrálního zákaznického servisu (16 osob, 2 skupiny, 1 den)
- Prezentační dovednosti (16 osob, 2 skupiny, 1 den)
- Zápis z porad, telefonická a písemná komunikace pro asistentky (9 osob, 1 skupina, 1 den)

**Spolupráce s Výzkumným ústavem železničním:**

V rámci spolupráce s VUZ jsme realizovali školení pro firmy ze sektoru dopravy, železnice, strojírenství, stavebnictví, služeb a příbuzných oborů s certifikovaným systémem managementu kvality:

- Workshop pro manažery kvality (7 osob, 1 den)
- Interní auditor dle ISO 9001 (10 osob, 1 den)
- Manažer kvality železničního podniku (98 osob, 5 skupin, 1 den)

**Dopravní vzdělávací středisko v České Třebové**

DVI zde provozuje simulátor Českých drah, který je využíván k výcviku nových strojvedoucích. Probíhají zde kurzy všeobecné odborné způsobilosti (VOZ) a zvláštní odborné způsobilosti (ZOZ) pro strojvedoucí, kurzy pro vozmisty ČD, a.s., ČD Cargo, a.s. a ostatní firmy, které zajišťuje Centrum technického vzdělávání.

DVS poskytuje rovněž ubytovací služby hotelového typu, celodenní stravovací služby a pronájmy učeben. Ubytovací kapacita je 102 lůžek. Kapacitní využití střediska v roce 2024 bylo 80,1 % ve využití obsazenosti učeben a 75,6 % ve využití obsazenosti ubytovací kapacity.

DVS je střediskem s moderní koncepcí výuky. Tomu odpovídá i vybavenost učeben počítačovou, audio a video technikou a interaktivními tabulemi. To vše slouží k zajištění vysoké úrovně a kvality výuky, včetně neomezeného Wi-Fi připojení v budově DVS.

V roce 2019 zde proběhla rozsáhlá rekonstrukce 1pp, kde byl vybudován simulátor pro strojvedoucí a 2 nové učebny vybavené moderní audio technikou. Díky tomuto počínu dosáhlo DVS vysoké úrovně.

V roce 2023 byl nově otevřen simulátor ČD Cargo, který je využíván k výcviku strojvedoucích.

**Mezinárodní vztahy**

DVI poskytuje školící aktivity nejen v České republice, ale udržuje také úzké mezinárodní vztahy se všemi sousedními státy. Specializované kurzy pro strojvedoucí realizujeme zejména pro partnery z Německa, Slovenska, Polska a Rakouska. Kromě toho se věnujeme vzdělávání polských a slovenských vlakových čet.

Pro slovenské dopravce, kteří zajíždějí na území České republiky, zajišťujeme odborné kurzy a pravidelná školení, která probíhají dvakrát ročně.

Mezi naše nejvýznamnější zahraniční partnery patří **DB Regio AG, Železničná spoločnosť Slovensko, PKP Intercity Spółka Akcyjna a ÖBB-Produktion GmbH.**

V oblasti jazykového vzdělávání nabízíme kurzy německého a polského jazyka, zaměřené na strojvedoucí v mezinárodním provozu a zaměstnance pracující na přechodových stanicích.

DVI nemá organizační složku v zahraničí, veškeré vzdělávací aktivity jsou řízeny z České republiky.

## EKONOMIKA A OBCHODNÍ ČINNOST

Hospodářský výsledek společnosti DVI za účetní období roku 2024 činil před zdaněním 3 972 tis. Kč. Celkové výnosy za rok 2024 byly ve výši 136 065 tis. Kč a celkové náklady 132 001 tis. Kč. EBT ve výši 4 063 396 Kč.

Největšími klienty společnosti DVI zůstávají České dráhy, a.s., ČD Cargo, a.s., dále pak společnosti ze Skupiny ČD.

Ekonomicky byl rok 2024 úspěšný, podařilo přes probíhající ekonomickou recesi, splnit hospodářský výsledek dle původního podnikatelského plánu., dokonce jej přeplnit.

### Řízení rizik

V roce 2024 byl pevnou součástí řízení společnosti DVI „integrováný systém řízení rizik, správy a řízení společnosti“ (dle nejlepší praxe Corporate Governance) včetně monitorovacích procesů sledujících plnění výkonnostních ukazatelů stanovených podnikatelským plánem na rok 2024. Společnost DVI se v této oblasti řídila manuálem skupiny ČD pro oblast řízení rizik. Tento manuál stanovil postupy identifikace, analýzy, měření, strategie řízení a procesů zvládnutí, monitorování, vykazování a komunikace rizik. Hlavním cílem jednotného systému řízení rizik bylo průběžně a maximálně omezovat negativní vliv identifikovaných rizik na výsledek hospodaření v roce 2024.

Jednotný reporting v rámci celé skupiny ČD byl v roce 2024 zajišťován SW aplikací „KPRisk“. Průběžně, ve čtvrtletních cyklech, byly vyhodnocovány klíčové rizikové indikátory identifikovaných rizik a jejich skutečný vliv na HV. Společnost DVI si v tomto ohledu počínala dobře. Risk apetit společnosti DVI nebyl překročen a plánovaný hospodářský výsledek pro rok 2024 byl splněn.

### Obchodní aktivity

Společnost Dopravní vzdělávací institut, a. s. (DVI) v roce 2024 nadále rozvíjela širokou nabídku vzdělávacích a dalších odborných aktivit. Naše vzdělávací programy pokrývaly široké spektrum odborných školení a specializovaných kurzů přizpůsobených potřebám trhu.

Obchodní jednání probíhala především se železničními dopravci, a to jak v oblasti osobní, tak i nákladní dopravy. Aktivně jsme spolupracovali také s provozovateli vleček, stavebními společnostmi, bezpečnostními agenturami a výrobními podniky. Klíčovým předmětem jednání byla prezentace a nabídka našich vzdělávacích aktivit, přičemž jsme reagovali na individuální potřeby našich partnerů a přizpůsobovali jim naše služby. U výrobních společností se jednání zaměřila na nabídku Svářečské školy, elektrotechnická školení a školení bezpečnosti.

I v roce 2024 jsme poskytovali školení na simulátoru pro externí železniční dopravce v našich výcvikových střediscích pro strojvedoucí v Praze a České Třebové.

Ve spolupráci s Ferrivia con jsme začali nově realizovat školení dopravců na provoz pod ETCS.

V uplynulém roce jsme se zaměřili na posílení a zefektivnění obchodních procesů. Klíčovým krokem byla centralizace obchodní evidence, která umožnila lepší správu a dostupnost dat. Zavedení obchodního nástroje CRM výrazně zlepšilo řízení vztahů se zákazníky a usnadnilo sledování obchodních příležitostí.

Dále jsme provedli revizi stávajících komunikačních nástrojů a materiálů, na jejichž základě se připravují nové, modernější a efektivnější propagační materiály. Současně jsme začali optimalizaci obchodních procesů s cílem zvýšit jejich efektivitu a sjednotit postupy napříč organizací. Tyto kroky přispěly k posílení obchodní strategie a lepší koordinaci obchodních aktivit.

## Zákaznické portfolio

Dominantním zákazníkem DVI je Skupina ČD, tj. především mateřská společnost ČD, a.s. a společnost ČD Cargo, a.s. Mezi naše významné zákazníky ze Skupiny ČD patří společnosti Výzkumný Ústav Železniční, DPOV, a.s., ČD Bus a ČD Informační Systémy.

DVI dále zajišťuje vzdělávání pro firmy mimo Skupinu ČD, externí zákazníky, především pro společnosti, které mají jako oblast podnikání provozování dráhy a drážní dopravy ve smyslu Zákona o dráhách 266/1994 Sb. a jeho prováděcích předpisů. Jedná se zejména o stavební společnosti, podílející se na stavbách a rekonstrukcích železničních tratí, bezpečnostní agentury a ostatní.

Našimi významnými zákazníky mimo Skupinu ČD jsou Dopravní podnik hl. m. Prahy, akciová společnost, DB Regio AG, Správa železnic, státní organizace, N+N - Konstrukce a dopravní stavby Litoměřice, s.r.o., INDUS PRAHA, spol. s r.o., SWIETELSKY Rail CZ s.r.o., Železničná spoločnosť Slovensko, a.s., RENOWELD a.s., PKP INTERCITY SPÓŁKA AKCYJNA, Chládek a Tintěra, Pardubice a.s., ŠKODA TRANSPORTATION a.s., ÖBB-Produktion GmbH, FIRESTA-Fišer, rekonstrukce, stavby a.s. a další.

DVI pro tyto společnosti zajišťuje pravidelná školení zaměstnanců v souladu s platnou legislativou i interními předpisy přizpůsobenými jejich specifickým potřebám. Zároveň poskytuje výcvik nových zaměstnanců na pozice strojevedoucího a vozmistra, včetně bezpečnostního školení potřebného pro vstup do kolejíště.

## DVI je zřizovatelem dětské skupiny „Sovička“

Dětská skupina Sovička sídlí ve zrekonstruovaných prostorách DVI v budově ředitelství. Je vhodnou alternativou ke státním školkám. Výchovný program nese název „Rok se sovičkou“ a zaměřuje se zejména na rozvoj vztahu dětí k sobě samým (podpora sebevědomí, samostatnosti dítěte, návyky zdravého životního stylu), na rozvoj vztahů k lidem okolo nás (podpora vztahů dětí v dětské skupině, rozvoj sociálních dovedností dětí) a rozvoj vztahu k přírodě (prvky environmentální výchovy, přirozené učení se základním ekologickým principům jako je třídění odpadu, recyklace apod.). Dětem v průběhu docházky věnujeme zvýšenou logopedickou péči.

## ZAMĚSTNANECKÁ POLITIKA

Rozvoj lidských zdrojů je klíčovým faktorem pro plnění strategických cílů DVI. Zahrnuje strategické vzdělávání, školení a kariérní růst zaměstnanců s cílem zvýšit jejich kompetence a produktivitu. Vzdělávání zaměstnanců probíhalo podle vzdělávacího plánu na základě rozvojových plánů všech zaměstnanců pro rok 2024. Kromě obligatorního vzdělávání, seminářů pro lektory a kurzů MS Office byl kladen důraz také na rozvoj měkkých dovedností v rámci letní školy pro lektory i ostatní zaměstnance, jejich tématem byla tentokrát Práce s hlasem a Efektivní organizace času.

### Zaměstnanci v číslech:

Počet zaměstnanců k 1. 1. 2024 - 83

Počet zaměstnanců k 31. 12. 2024 - 87

Průměrný věk zaměstnanců k 31. 12. 2024 – 49,53 roku.

V roce 2024 dosáhla v DVI průměrná mzda ze mzdových nákladů, bez OON, výše 46 326 Kč.

### Kolektivní smlouva, spolupráce s odbory

Ve společnosti DVI působí dvě odborové organizace (OSŽ, UŽZ). Individuální a kolektivní vztahy mezi zaměstnavatelem a zaměstnanci, jakož i vzájemné vztahy mezi odborovými organizacemi a zaměstnavatelem, řeší Podniková kolektivní smlouva.

DVI v souladu s platnou legislativou ve spolupráci s odborovými orgány zajišťuje a vytváří podmínky pro bezpečné, nezávadné a zdravé neohrožující prostředí vhodnou organizací bezpečnosti a ochrany zdraví při práci a přijímáním opatření k prevenci rizik.

Společnost DVI poskytuje svým zaměstnancům benefity, dohodnuté v kolektivní smlouvě. Jedná se především o příspěvek na stravování a na penzijní připojištění a o příspěvky na aktivity související s regenerací pracovní síly.

## BEZPEČNOST A OCHRANA ZDRAVÍ PŘI PRÁCI (BOZP)

Společnost DVI plní legislativní požadavky v oblasti bezpečnosti a ochrany zdraví při práci (BOZP) vyplývající především ze zákona č. 262/2006 Sb., Zákoník práce, v platném znění, a dalších prováděcích předpisů.

Společnost DVI disponuje propracovaným systémem řízení BOZP, který je realizován prostřednictvím interních předpisů reflektujících legislativní požadavky a jejich aplikaci na konkrétní podmínky společnosti.

Bezpečnost a ochrana zdraví při práci jsou také klíčovými oblastmi vzdělávacích aktivit DVI. Tento důraz je stvrzen i Politikou BOZP společnosti DVI, která stanovuje prioritní cíle a postupy pro zajištění bezpečnosti pracovníků i dalších osob pohybujících se v provozu společnosti.

## OCHRANA ŽIVOTNÍHO PROSTŘEDÍ

V rámci svých činností společnost DVI minimalizuje dopady na životní prostředí. Produkce odpadů společnosti je charakterizována převážně jako komunální odpad kategorie „ostatní“, přičemž jsou zavedeny systémy třídění odpadu v rámci firemních prostor a provozů.

Ve smyslu zákona č. 185/2001 Sb., o odpadech a změně některých dalších zákonů, společnost DVI smluvně zajišťuje likvidaci odpadu a vede evidenci o množství produkovaného odpadu.

Ochrana životního prostředí je rovněž důležitou součástí vzdělávacích aktivit DVI, zahrnutou do vstupních školení a odborných kurzů, například pro strojvedoucí.

Společnost DVI se dlouhodobě zaměřuje na dodržování environmentálních standardů a jejich neustálé zlepšování, s cílem minimalizace negativních dopadů na životní prostředí a odpovědného hospodaření s přírodními zdroji.

## UDÁLOSTI, KTERÉ NASTALY PO DATU ÚČETNÍ ZÁVĚRKY

Po datu účetní závěrky nedošlo k významným událostem, který by ovlivnily účetní výkazy a účetní závěrku.

# ZPRÁVA NEZÁVISLÉHO AUDITORA



## Zpráva nezávislého auditora o ověření účetní závěrky společnosti Dopravní vzdělávací institut, a.s. k 31. 12. 2024

---

PKF APOGEO Audit, s.r.o.  
Rohanské nábřeží 671/15  
Recepce B  
CZ186 00 Praha 8

počet stran: 4

PKF APOGEO Audit, s.r.o.

ROHAN BUSINESS CENTRE, Recepce B / IČ / 271 97 310 / t / +420 267 997 700  
Rohanské nábřeží 671/15, 186 00 Praha 8 / DIČ / CZ271 97 310 / w / www.apogeo.cz

1/4





## Zpráva nezávislého auditora

o ověření účetní závěrky společnosti Dopravní vzdělávací institut, a.s.

Se sídlem: Prvního pluku 621/8a, Karlín, 186 00 Praha 8  
Identifikační číslo: 273 78 225

Hlavní předmět podnikání: výroba, obchod a služby neuvedené v přílohách 1 a 3 živnostenského zákona, hostinská činnost, psychologické poradenství a diagnostika, technicko-organizační činnosti v oblasti požární ochrany, poskytování služeb v oblasti bezpečnosti a ochrany zdraví při práci, prodej kvasného lihu, konzumního lihu a lihovin.

Tato zpráva nezávislého auditora o ověření účetní závěrky je určena akcionáři společnosti Dopravní vzdělávací institut, a.s.

### Výrok auditora

Provedli jsme audit přiložené účetní závěrky společnosti Dopravní vzdělávací institut, a.s. (dále také „Společnost“) sestavené na základě českých účetních předpisů, která se skládá z rozvahy k 31. 12. 2024, výkazu zisku a ztráty za rok končící 31. 12. 2024, přehledu o změnách vlastního kapitálu za rok končící 31. 12. 2024 a přílohy této účetní závěrky včetně významných (materiálních) informací o použitých účetních metodách, která obsahuje popis použitých podstatných účetních metod a další vysvětlující informace. Údaje o Společnosti jsou uvedeny v příloze této účetní závěrky.

Podle našeho názoru účetní závěrka podává věrný a poctivý obraz aktiv a pasiv Společnosti k 31. 12. 2024, nákladů a výnosů a výsledku jejího hospodaření za rok končící 31. 12. 2024 v souladu s českými účetními předpisy.

### Základ pro výrok

Audit jsme provedli v souladu se zákonem o auditorech a standardy Komory auditorů České republiky pro audit, kterými jsou mezinárodní standardy pro audit (ISA), případně doplněné a upravené souvisejícími aplikačními doložkami. Naše odpovědnost stanovená těmito předpisy je podrobněji popsána v oddílu Odpovědnost auditora za audit účetní závěrky. V souladu se zákonem o auditorech a Etickým kodexem přijatým Komorou auditorů České republiky jsme na Společnosti nezávislí a splnili jsme i další etické povinnosti vyplývající z uvedených předpisů. Domníváme se, že důkazní informace, které jsme shromáždili, poskytují dostatečný a vhodný základ pro vyjádření našeho výroku.

### Ostatní informace uvedené ve výroční zprávě

Ostatními informacemi jsou v souladu s § 2 písm. b) zákona o auditorech informace uvedené ve výroční zprávě mimo účetní závěrku a naši zprávu auditora. Za ostatní informace odpovídá představenstvo Společnosti.

PKF APOGEO Audit, s.r.o.

ROHAN BUSINESS CENTRE, Recepce B  
Rohanské nábřeží 671/15, 186 00 Praha 8

IČ / 271 97 310  
DIČ / CZ271 97 310

t / +420 267 997 700  
w / www.apogeo.cz

2/4





Náš výrok k účetní závěrce se k ostatním informacím nevztahuje. Přesto je však součástí našich povinností souvisejících s ověřením účetní závěrky seznámení se s ostatními informacemi a posouzení, zda ostatní informace nejsou ve významném (materiálním) nesouladu s účetní závěrkou či s našimi znalostmi o účetní jednotce získanými během ověřování účetní závěrky nebo zda se jinak tyto informace nejeví jako významné (materiálně) nesprávné. Také posuzujeme, zda ostatní informace byly ve všech významných (materiálních) ohledech vypracovány v souladu s příslušnými právními předpisy. Tímto posouzením se rozumí, zda ostatní informace splňují požadavky právních předpisů na formální náležitosti a postup vypracování ostatních informací v kontextu významnosti (materiality), tj. zda případné nedodržení uvedených požadavků by bylo způsobitelné ovlivnit úsudek činěný na základě ostatních informací.

Na základě provedených postupů, do míry, již dokážeme posoudit, uvádíme, že

- ostatní informace, které popisují skutečnosti, jež jsou též předmětem zobrazení v účetní závěrce, jsou ve všech významných (materiálních) ohledech v souladu s účetní závěrkou a
- ostatní informace byly vypracovány v souladu s právními předpisy.

Dále jsme povinni uvést, zda na základě poznatků a povědomí o Společnosti k nimž jsme dospěli při provádění auditu, ostatní informace neobsahují významné (materiální) věcné nesprávnosti. V rámci uvedených postupů jsme v obdržených ostatních informacích žádné významné (materiální) věcné nesprávnosti nezjistili.

#### **Odpoovědnost představenstva a dozorčí rady Společnosti za účetní závěrku**

Představenstvo Společnosti odpovídá za sestavení účetní závěrky podávající věrný a poctivý obraz v souladu s českými účetními předpisy, a za takový vnitřní kontrolní systém, který považuje za nezbytný pro sestavení účetní závěrky tak, aby neobsahovala významné (materiální) nesprávnosti způsobené podvodem nebo chybou.

Při sestavování účetní závěrky je představenstvo Společnosti povinno posoudit, zda je Společnosti schopna nepřetržitě trvat, a pokud je to relevantní, popsat v příloze účetní závěrky záležitosti týkající se jejího nepřetržitého trvání a použití předpokladu nepřetržitého trvání při sestavení účetní závěrky, s výjimkou případů, kdy představenstvo plánuje zrušení Společnosti nebo ukončení její činnosti, resp. kdy nemá jinou reálnou možnost než tak učinit.

Za dohled nad procesem účetního výkaznictví ve Společnosti odpovídá dozorčí rada.

#### **Odpoovědnost auditora za audit účetní závěrky**

Naším cílem je získat přiměřenou jistotu, že účetní závěrka jako celek neobsahuje významnou (materiální) nesprávnost způsobenou podvodem nebo chybou a vydat zprávu auditora obsahující náš výrok. Přiměřená míra jistoty je velká míra jistoty, nicméně není zárukou, že audit provedený v souladu s výše uvedenými předpisy ve všech případech v účetní závěrce odhalí případnou existující významnou (materiální) nesprávnost. Nesprávnosti mohou vzniknout v důsledku podvodů nebo chyb a považují se za významné (materiální), pokud lze reálně předpokládat, že by jednotlivě nebo v souhrnu mohly ovlivnit ekonomická rozhodnutí, která uživatelé účetní závěrky na jejím základě přijmou.

Při provádění auditu v souladu s výše uvedenými předpisy je naší povinností uplatňovat během celého auditu odborný úsudek a zachovávat profesní skepticismus. Dále je naší povinností:

- Identifikovat a vyhodnotit rizika významné (materiální) nesprávnosti účetní závěrky způsobené podvodem nebo chybou, navrhnout a provést auditorské postupy reagující na tato rizika a získat

PKF APOGEO Audit, s.r.o.

ROHAN BUSINESS CENTRE, Receptce B  
Rohanské nábřeží 671/15, 186 00 Praha 8

IČ / 271 97 310  
DIČ / CZ271 97 310

t / +420 267 997 700  
w / www.apogeo.cz

3/4





dostatečné a vhodné důkazní informace, abychom na jejich základě mohli vyjádřit výrok. Riziko, že neodhalíme významnou (materiální) nesprávnost, k níž došlo v důsledku podvodu, je větší než riziko neodhalení významné (materiální) nesprávnosti způsobené chybou, protože součástí podvodu mohou být tajné dohody, falšování, úmyslná opomenutí, nepravdivá prohlášení nebo obcházení vnitřních kontrol.

- Seznámit se s vnitřním kontrolním systémem Společnosti relevantním pro audit v takovém rozsahu, abychom mohli navrhnout auditorské postupy vhodné s ohledem na dané okolnosti, nikoli abychom mohli vyjádřit názor na účinnost vnitřního kontrolního systému.
- Posoudit vhodnost použitých účetních pravidel, přiměřenost provedených účetních odhadů a informace, které v této souvislosti představenstvo Společnosti uvedla v příloze účetní závěrky.
- Posoudit vhodnost použití předpokladu nepřetržitého trvání při sestavení účetní závěrky představenstvem a to, zda s ohledem na shromážděné důkazní informace existuje významná (materiální) nejistota vyplývající z událostí nebo podmínek, které mohou významně zpochybnit schopnost Společnosti nepřetržitě trvat. Jestliže dojdeme k závěru, že taková významná (materiální) nejistota existuje, je naší povinností upozornit v naší zprávě na informace uvedené v této souvislosti v příloze účetní závěrky, a pokud tyto informace nejsou dostatečné, vyjádřit modifikovaný výrok. Naše závěry týkající se schopnosti Společnosti nepřetržitě trvat vycházejí z důkazních informací, které jsme získali do data naší zprávy. Nicméně budoucí události nebo podmínky mohou vést k tomu, že Společnost ztratí schopnost nepřetržitě trvat.
- Vyhodnotit celkovou prezentaci, členění a obsah účetní závěrky, včetně přílohy, a dále to, zda účetní závěrka zobrazuje podkladové transakce a události způsobem, který vede k věrnému zobrazení.

Naší povinností je informovat představenstvo a dozorčí radu mimo jiné o plánovaném rozsahu a načasování auditu a o významných zjištěních, která jsme v jeho průběhu učinili, včetně zjištěných významných nedostatků ve vnitřním kontrolním systému.

V Praze dne 04. 04. 2025

**Auditorská společnost**

PKF APOGEO Audit, s.r.o.  
Rohanské nábřeží 671/15  
Recepce B  
CZ 186 00 Praha 8  
Oprávnění č. 451



**Odpovědný auditor:**

Ing. Jaromír Chaloupka  
Oprávnění č. 2239

PKF APOGEO Audit, s.r.o.

ROHAN BUSINESS CENTRE, Recepce B  
Rohanské nábřeží 671/15, 186 00 Praha 8

IČ / 271 97 310  
DIČ / CZ271 97 310

T / +420 267 997 700  
w / www.apogeo.cz

4/4





# ÚČETNÍ ZÁVĚRKA K 31. PROSINCI 2024

**Název společnosti:** Dopravní vzdělávací institut, a. s.  
**Sídlo:** Prvního pluku 621/8a, Praha 8 – Karlín, 186 00  
**Právní forma:** akciová společnost  
**IČ:** 273 78 225

## Součásti účetní závěrky:

Rozvaha  
Výkaz zisku a ztráty  
Přehled o změnách vlastního kapitálu  
Příloha

Statutární orgán účetní jednotky	Podpis
<b>Mgr. Radka Drápelová</b> předsedkyně představenstva	
<b>Ing. Aleš Vodák</b> člen představenstva	

# ROZVAHA

## V PLNÉM ROZSAHU (V TISÍCÍCH KČ)

Firma	Dopravní vzdělávací institut, a.s.
Identifikační číslo	27378225
Adresa	Prvního pluku 621, 186 00 Praha 8
K datu	31. 12. 2024

		31.12.2024			31.12.2023
		Brutto	Korekce	Netto	Netto
	<b>AKTIVA CELKEM</b>	<b>45 014</b>	<b>-8 572</b>	<b>36 442</b>	<b>36 216</b>
<b>A.</b>	<b>Pohledávky za upsaný základní kapitál</b>				
<b>B.</b>	<b>Stálá aktiva</b>	<b>11 269</b>	<b>-8 567</b>	<b>2 702</b>	<b>3 323</b>
B.I.	<b>Dlouhodobý nehmotný majetek</b>	<b>2 079</b>	<b>-2 079</b>		
B.I.1.	Nehmotné výsledky vývoje				
B.I.2.	Ocenitelná práva	<b>2 079</b>	<b>-2 079</b>		
B.I.2.1.	Software	2 079	-2 079		
B.I.2.2.	Ostatní ocenitelná práva				
B.I.3.	Goodwill				
B.I.4.	Ostatní dlouhodobý nehmotný majetek				
B.I.5.	Poskytnuté zálohy na dlouhodobý nehmotný majetek a nedokončený dlouhodobý nehmotný majetek				
B.I.5.1.	Poskytnuté zálohy na dlouhodobý nehmotný majetek				
B.I.5.2.	Nedokončený dlouhodobý nehmotný majetek				
B.II.	<b>Dlouhodobý hmotný majetek</b>	<b>9 190</b>	<b>-6 488</b>	<b>2 702</b>	<b>3 323</b>
B.II.1.	Pozemky a stavby	<b>2 378</b>	<b>-392</b>	<b>1 986</b>	<b>2 046</b>
B.II.1.1.	Pozemky	188		188	188
B.II.1.2.	Stavby	2 190	-392	1 797	1 858
B.II.2.	Hmotné movité věci a jejich soubory	6 812	-6 095	716	1 277
B.II.3.	Oceňovací rozdíl k nabytému majetku				
B.II.4.	Ostatní dlouhodobý hmotný majetek				
B.II.4.1.	Pěstitelské celky trvalých porostů				
B.II.4.2.	Dospělá zvířata a jejich skupiny				
B.II.4.3.	Jiný dlouhodobý hmotný majetek				
B.II.5.	Poskytnuté zálohy na dlouhodobý hmotný majetek a nedokončený dlouhodobý hmotný majetek				
B.II.5.1.	Poskytnuté zálohy na dlouhodobý hmotný majetek				
B.II.5.2.	Nedokončený dlouhodobý hmotný majetek				
B.III.	<b>Dlouhodobý finanční majetek</b>				
B.III.1.	Podíly - ovládaná nebo ovládající osoba				
B.III.2.	Zápůjčky a úvěry - ovládaná nebo ovládající osoba				
B.III.3.	Podíly - podstatný vliv				
B.III.4.	Zápůjčky a úvěry - podstatný vliv				
B.III.5.	Ostatní dlouhodobé cenné papíry a podíly				
B.III.6.	Zápůjčky a úvěry - ostatní				
B.III.7.	Ostatní dlouhodobý finanční majetek				
B.III.7.1.	Jiný dlouhodobý finanční majetek				
B.III.7.2.	Poskytnuté zálohy na dlouhodobý finanční majetek				

<b>C.</b>	<b>Oběžná aktiva</b>	<b>33 325</b>	<b>-6</b>	<b>33 319</b>	<b>32 893</b>
C.I.	<b>Zásoby</b>	<b>48</b>		<b>48</b>	<b>40</b>
C.I.1.	Materiál	15		15	9
C.I.2.	Nedokončená výroba a polotovary				
C.I.3.	Výrobky a zboží	<b>33</b>		<b>33</b>	<b>31</b>
C.I.3.1.	Výrobky				
C.I.3.2.	Zboží	33		33	31
C.I.4.	Mladá a ostatní zvířata a jejich skupiny				
C.I.5.	Poskytnuté zálohy na zásoby				
C.II.	<b>Pohledávky</b>	<b>31 142</b>	<b>-6</b>	<b>31 137</b>	<b>32 048</b>
C.II.1.	Dlouhodobé pohledávky	<b>3 234</b>		<b>3 234</b>	<b>2 913</b>
C.II.1.1.	Pohledávky z obchodních vztahů				
C.II.1.2.	Pohledávky - ovládaná nebo ovládající osoba				
C.II.1.3.	Pohledávky - podstatný vliv				
C.II.1.4.	Odložená daňová pohledávka	1 470		1 470	1 149
C.II.1.5.	Pohledávky - ostatní	<b>1 764</b>		<b>1 764</b>	<b>1 764</b>
C.II.1.5.1.	Pohledávky za společníky				
C.II.1.5.2.	Dlouhodobé poskytnuté zálohy	1 764		1 764	1 764
C.II.1.5.3.	Dohadné účty aktivní				
C.II.1.5.4.	Jiné pohledávky				
C.II.2.	<b>Krátkodobé pohledávky</b>	<b>28 210</b>	<b>-6</b>	<b>28 204</b>	<b>28 841</b>
C.II.2.1.	Pohledávky z obchodních vztahů	10 706	-6	10 700	9 259
C.II.2.2.	Pohledávky - ovládaná nebo ovládající osoba	14 268		14 268	16 419
C.II.2.3.	Pohledávky - podstatný vliv				
C.II.2.4.	Pohledávky - ostatní	<b>3 236</b>		<b>3 236</b>	<b>3 163</b>
C.II.2.4.1.	Pohledávky za společníky				
C.II.2.4.2.	Sociální zabezpečení a zdravotní pojištění				
C.II.2.4.3.	Stát - daňové pohledávky	700		700	
C.II.2.4.4.	Krátkodobé poskytnuté zálohy	2 449		2 449	2 699
C.II.2.4.5.	Dohadné účty aktivní				404
C.II.2.4.6.	Jiné pohledávky	87		87	60
C.II.3.	<b>Časové rozlišení aktiv</b>	<b>-301</b>		<b>-301</b>	<b>294</b>
C.II.3.1.	Náklady příštích období	-301		-301	294
C.II.3.2.	Komplexní náklady příštích období				
C.II.3.3.	Příjmy příštích období				
C.III.	<b>Krátkodobý finanční majetek</b>				
C.III.1.	Podíly - ovládaná nebo ovládající osoba				
C.III.2.	Ostatní krátkodobý finanční majetek				
C.IV.	<b>Peněžní prostředky</b>	<b>2 135</b>		<b>2 135</b>	<b>805</b>
C.IV.1.	Peněžní prostředky v pokladně	78		78	100
C.IV.2.	Peněžní prostředky na účtech	2 056		2 056	705
<b>D.</b>	<b>Časové rozlišení</b>	<b>421</b>		<b>421</b>	
D.1.	Náklady příštích období	421		421	
D.2.	Komplexní náklady příštích období				
D.3.	Příjmy příštích období				

		31.12.2024	31.12.2023
	<b>PASIVA CELKEM</b>	<b>36 442</b>	<b>36 216</b>
<b>A.</b>	<b>Vlastní kapitál</b>	<b>17 362</b>	<b>15 491</b>
A.I.	<b>Základní kapitál</b>	<b>3 200</b>	<b>3 200</b>
A.I.1.	Základní kapitál	3 200	3 200
A.I.2.	Vlastní podíly (-)		
A.I.3.	Změny základního kapitálu		
A.II.	<b>Ážio a kapitálové fondy</b>		
A.II.1.	Ážio		
A.II.2.	Kapitálové fondy		
A.II.2.1.	Ostatní kapitálové fondy		
A.II.2.2.	Oceňovací rozdíly z přecenění majetku a závazků (+/-)		
A.II.2.3.	Oceňovací rozdíly z přecenění při přeměnách obchodních korporací (+/-)		
A.II.2.4.	Rozdíly z přeměn obchodních korporací (+/-)		
A.II.2.5.	Rozdíly z ocenění při přeměnách obchodních korporací (+/-)		
A.III.	<b>Fondy ze zisku</b>	<b>542</b>	<b>644</b>
A.III.1.	Ostatní rezervní fondy		
A.III.2.	Statutární a ostatní fondy	542	644
A.IV.	<b>Výsledek hospodaření minulých let (+/-)</b>	<b>9 328</b>	<b>8 948</b>
A.IV.1.	Nerozdělený zisk nebo neuhrazená ztráta minulých let	9 328	8 948
A.IV.2.	Jiný výsledek hospodaření minulých let (+/-)	0	0
A.V.	Výsledek hospodaření běžného účetního období (+/-)	4 293	2 700
A.VI.	Rozhodnuto o zálohové výplatě podílu na zisku (-)		
<b>B.+C.</b>	<b>Cizí zdroje</b>	<b>19 079</b>	<b>20 725</b>
<b>B.</b>	<b>Rezervy</b>	<b>5 719</b>	<b>5 900</b>
B.I.	Rezerva na důchody a podobné závazky		
B.II.	Rezerva na daň z příjmů	0	
B.III.	Rezervy podle zvláštních právních předpisů	0	0
B.IV.	Ostatní rezervy	5 719	5 900
<b>C.</b>	<b>Závazky</b>	<b>13 359</b>	<b>14 824</b>
C.I.	<b>Dlouhodobé závazky</b>		
C.I.1.	Vydané dluhopisy		
C.I.1.1.	Vyměnitelné dluhopisy		
C.I.1.2.	Ostatní dluhopisy		
C.I.2.	Závazky k úvěrovým institucím		
C.I.3.	Dlouhodobé přijaté zálohy		
C.I.4.	Závazky z obchodních vztahů		
C.I.5.	Dlouhodobé směnky k úhradě		
C.I.6.	Závazky - ovládaná nebo ovládající osoba		
C.I.7.	Závazky - podstatný vliv		
C.I.8.	Odložený daňový závazek		
C.I.9.	Závazky - ostatní		
C.I.9.1.	Závazky ke společníkům		
C.I.9.2.	Dohadné účty pasivní		
C.I.9.3.	Jiné závazky		

C.II.	<b>Krátkodobé závazky</b>	<b>13 359</b>	<b>14 824</b>
C.II.1.	Vydané dluhopisy		
C.II.1.1.	Vyměnitelné dluhopisy		
C.II.1.2.	Ostatní dluhopisy		
C.II.2.	Závazky k úvěrovým institucím		
C.II.3.	Krátkodobé přijaté zálohy		
C.II.4.	Závazky z obchodních vztahů	3 202	3 733
C.II.5.	Krátkodobé směnky k úhradě		
C.II.6.	Závazky - ovládaná nebo ovládající osoba		
C.II.7.	Závazky - podstatný vliv		
C.II.8.	Závazky ostatní	<b>10 158</b>	<b>11 091</b>
C.II.8.1.	Závazky ke společníkům		
C.II.8.2.	Krátkodobé finanční výpomoci		
C.II.8.3.	Závazky k zaměstnancům	4 124	3 609
C.II.8.4.	Závazky ze sociálního zabezpečení a zdravotního pojištění	2 093	1 785
C.II.8.5.	Stát - daňové závazky a dotace	1 734	2 035
C.II.8.6.	Dohadné účty pasivní	2 207	3 662
C.II.8.7.	Jiné závazky		
C.III.	<b>Časové rozlišení pasiv</b>		
C.III.1.	Výdaje příštích období		
C.III.2.	Výnosy příštích období		
<b>D.</b>	<b>Časové rozlišení pasiv</b>	<b>1</b>	
D.1.	Výdaje příštích období	1	
D.2.	Výnosy příštích období		

# VÝKAZ ZISKU A ZTRÁTY

V PLNÉM ROZSAHU (V TISÍCÍCH KČ)

Firma	Dopravní vzdělávací institut, a.s.
Identifikační číslo	27378225
Adresa	Prvního pluku 621, 186 00 Praha 8
K datu	31. 12. 2024

		Období do 31.12.2024	Období do 31.12.2023
I.	Tržby z prodeje výrobků a služeb	132 584	122 128
II.	Tržby za prodej zboží	265	322
<b>A.</b>	<b>Výkonová spotřeba</b>	<b>49 946</b>	<b>49 439</b>
A.1.	Náklady vynaložené na prodané zboží	144	163
A.2.	Spotřeba materiálu a energie	8 620	9 566
A.3.	Služby	41 182	39 710
<b>B.</b>	<b>Změna stavu zásob vlastní činnosti (+/-)</b>		
<b>C.</b>	<b>Aktivace (-)</b>		
<b>D.</b>	<b>Osobní náklady</b>	<b>80 579</b>	<b>70 613</b>
D.1.	Mzdové náklady	59 889	52 518
D.2.	Náklady na sociální zabezpečení, zdravotní pojištění a ostatní náklady	<b>20 690</b>	<b>18 095</b>
D.2.1.	Náklady na sociální zabezpečení a zdravotní pojištění	19 305	16 830
D.2.2.	Ostatní náklady	1 386	1 265
<b>E.</b>	<b>Úpravy hodnot v provozní oblasti</b>	<b>710</b>	<b>810</b>
E.1.	Úpravy hodnot dlouhodobého nehmotného a hmotného majetku	704	810
E.1.1.	Úpravy hodnot dlouhodobého nehmotného a hmotného majetku - trvalé	704	810
E.1.2.	Úpravy hodnot dlouhodobého nehmotného a hmotného majetku - dočasné		
E.2.	Úpravy hodnot zásob		
E.3.	Úpravy hodnot pohledávek	6	
III.	Ostatní provozní výnosy	<b>2 414</b>	<b>2 967</b>
III.1.	Tržby z prodaného dlouhodobého majetku		
III.2.	Tržby z prodaného materiálu	2	0
III.3.	Jiné provozní výnosy	2 412	2 967
<b>F.</b>	<b>Ostatní provozní náklady</b>	<b>755</b>	<b>2 238</b>
F.1.	Zůstatková cena prodaného dlouhodobého majetku		
F.2.	Prodaný materiál		
F.3.	Daně a poplatky	56	33
F.4.	Rezervy v provozní oblasti a komplexní náklady příštích období	-181	1 312
F.5.	Jiné provozní náklady	880	893

*	<b>Provozní výsledek hospodaření (+/-)</b>	3 273	2 317
IV.	Výnosy z dlouhodobého finančního majetku - podíly		
IV.1.	Výnosy z podílů - ovládaná nebo ovládající osoba		
IV.2.	Ostatní výnosy z podílů		
G.	<b>Náklady vynaložené na prodané podíly</b>		
V.	Výnosy z ostatního dlouhodobého finančního majetku		
V.1.	Výnosy z ostatního dlouhodobého finančního majetku - ovládaná nebo ovládající osoba		
V.2.	Ostatní výnosy z ostatního dlouhodobého finančního majetku		
H.	<b>Náklady související s ostatním dlouhodobým finančním majetkem</b>		
VI.	Výnosové úroky a podobné výnosy	<b>798</b>	<b>1 058</b>
VI.1.	Výnosové úroky a podobné výnosy - ovládaná nebo ovládající osoba	798	1 058
VI.2.	Ostatní výnosové úroky a podobné výnosy		
I.	<b>Úpravy hodnot a rezervy ve finanční oblasti</b>		
J.	<b>Nákladové úroky a podobné náklady</b>		
J.1.	Nákladové úroky a podobné náklady - ovládaná nebo ovládající osoba		
J.2.	Ostatní nákladové úroky a podobné náklady		
VII.	Ostatní finanční výnosy	4	2
K.	<b>Ostatní finanční náklady</b>	<b>104</b>	<b>67</b>
*	<b>Finanční výsledek hospodaření (+/-)</b>	698	993
**	<b>Výsledek hospodaření před zdaněním (+/-)</b>	<b>3 972</b>	<b>3 310</b>
L.	<b>Daň z příjmů</b>	<b>-321</b>	<b>610</b>
L.1.	Daň z příjmů splatná		966
L.2.	Daň z příjmů odložená (+/-)	-321	-356
**	<b>Výsledek hospodaření po zdanění (+/-)</b>	<b>4 293</b>	<b>2 700</b>
M.	<b>Převod podílu na výsledku hospodaření společníkům (+/-)</b>		
***	<b>Výsledek hospodaření za účetní období (+/-)</b>	<b>4 293</b>	<b>2 700</b>
*	Čistý obrat za účetní období	<b>136 065</b>	-

# PŘEHLED O ZMĚNÁCH VLASTNÍHO KAPITÁLU

Firma	Dopravní vzdělávací institut, a.s.
Identifikační číslo	27378225
Adresa	Prvního pluku 621, 186 00 Praha 8
K datu	31. 12. 2024

	Základní kapitál	Kapitálové fondy	Fondy ze zisku, rezervní fond	Nerozdělený zisk minulých let	Neuhrazená ztráta minulých let	Výsledek hospodaření běžného účetního období	VLASTNÍ KAPITÁL CELKEM
<b>Stav k 31.12.2022</b>	<b>3 200</b>		<b>641</b>	<b>8 582</b>		<b>2 606</b>	<b>15 029</b>
Rozdělení výsledku hospodaření			<b>777</b>	<b>366</b>		<b>-1 143</b>	
Změna základního kapitálu							
Vyplacené podíly na zisku						<b>-1 463</b>	<b>-1 463</b>
Rozhodnuto o zálohách na výplatu podílu na zisku							
Výdaje z kapitálových fondů			<b>-774</b>				<b>-774</b>
Výsledek hospodaření za běžné období						<b>2 700</b>	<b>2 700</b>
<b>Stav k 31.12.2023</b>	<b>3 200</b>		<b>644</b>	<b>8 948</b>		<b>2 700</b>	<b>15 492</b>
Rozdělení výsledku hospodaření			<b>801</b>	<b>380</b>		<b>-1 181</b>	
Změna základního kapitálu							
Vyplacené podíly na zisku						<b>-1 519</b>	<b>-1 519</b>
Rozhodnuto o zálohách na výplatu podílu na zisku							
Výdaje z kapitálových fondů			<b>-903</b>				<b>-903</b>
Výsledek hospodaření za běžné období						<b>4 293</b>	<b>4 293</b>
<b>Stav k 31.12.2024</b>	<b>3 200</b>		<b>542</b>	<b>9 328</b>		<b>4 293</b>	<b>17 362</b>

# PŘÍLOHA K ÚČETNÍ ZÁVĚRCE K 31. PROSINCI 2024

## 1. Všeobecné informace

### 1.1. Základní informace o Společnosti

Dopravní vzdělávací institut, a. s. (dále „Společnost“) byla zapsána do obchodního rejstříku vedeného Městským soudem v Praze, oddíl B, vložka 10168 dne 21. září 2005 a její sídlo je v ulici Prvního pluku 621/8a, 186 00 Praha 8 - Karlín. Hlavním předmětem podnikání Společnosti je pořádání odborných kurzů, školení a jiných vzdělávacích akcí včetně lektorské činnosti a výuka jazyků.

Ekonomicky byl rok 2024 úspěšný, podařilo se splnit roční plán a tím i splnit hospodářský výsledek. Významný vliv mělo splnění externích tržeb, které bylo po celé období 2024.

**Dopad na zisk před zdaněním:** Oproti původně schválenému plánu je výsledek hospodaření před zdaněním za rok 2024 vyšší o 1 780 tis. Kč vyšší. Zisk před zdaněním za rok 2024 dosáhl celkové výše 3 972 tis.

**Dopad na tržby oproti plánu:** Oproti původně schválenému plánu je překročení výnosů za rok 2024 v celkové výši 9 845 tis. Kč. Celkové výnosy Společnosti za rok 2024 dosáhly výše 136 065 tis. Kč.

**Dopad na náklady oproti plánu:** Oproti původně schválenému plánu je překročení nákladů za rok 2024 v celkové výši 8 065 tis. Kč. Celkové náklady Společnosti za rok 2024 dosáhly výše 132 093 tis., plán byl stanoven ve výši 124 028 tis. Kč.

Informace k dotačním programům jsou uvedeny v sekci 11. Náklady a výnosy mimořádné svým objemem nebo povahou.

### 1.2. Organizační struktura

Organizační strukturu Společnosti tvoří úseky přímo řízené předsedou představenstva Společnosti.

### 1.3. Orgány Společnosti

Osoby podílející se na základním kapitálu účetní jednotky více než 20 %:

(tis. Kč)	Sídlo	Sledované účetní období		Minulé účetní období	
		podíl	tj. %	podíl	tj. %
České dráhy, a.s.	Nábřeží L. Svobody 1222, Praha 1, 110 15	3 200	100	3 200	100

**Členové statutárních a dozorčích orgánů k rozvahovému dni:**

Funkce	Příjmení a jméno
předsedkyně představenstva	Mgr. Drápelová Radka, LL.M
člen představenstva	Ing. Vodák Aleš
člen představenstva	Ing. Mgr. Vajsarová Lenka
předsedkyně dozorčí rady	Mgr. Havelková Blanka
člen dozorčí rady	PhDr. Kasalová Jana
člen dozorčí rady	Mgr. Miklášová Aneta
člen dozorčí rady	Mgr. Marie Sedláčková

**1.4. Identifikace skupiny**

Společnost je součástí konsolidačního celku Skupiny České dráhy. Skupina České dráhy poskytuje komplexní služby spojené s provozováním železniční nákladní a osobní dopravy a dále doplňkové a návazné činnosti, především v železničním výzkumu, zkušebnictví, telematice, ubytovacích a stravovacích službách. České dráhy, a. s. jsou největším českým železničním dopravcem s dlouholetou tradicí a smluvním provozovatelem převážné většiny železničních tratí v ČR. Skupinu České dráhy vlastní stát Česká republika.

**2. Účetní postupy****2.1. Základní zásady zpracování účetní závěrky**

Účetnictví společnosti je vedeno a účetní závěrka je sestavena v souladu s účetními předpisy platnými v České republice pro malé účetní jednotky s povinností auditu, které jsou podnikateli účtujícími v soustavě podvojného účetnictví, v platném znění a Českými účetními standardy pro podnikatele v platném znění.

Účetnictví respektuje obecné účetní zásady, především zásadu o oceňování majetku historickými cenami (není-li dále uvedeno jinak), zásadu účtování ve věcné a časové souvislosti, zásadu opatrnosti a předpoklad o schopnosti účetní jednotky pokračovat ve svých aktivitách. Účetní závěrka společnosti je sestavena k rozvahovému dni 31. prosinci 2024 za kalendářní rok 2024.

Finanční údaje v této účetní závěrce jsou vyjádřeny v tisících korun českých (Kč), není-li dále uvedeno jinak. Novelou zákona č. 563/1991 Sb., o účetnictví, ve znění pozdějších předpisů (dále jen „ZoÚ“) došlo ke změně definice čistého obratu. Od 1. 1. 2024 zahrnuje čistý obrat pouze výnosy z prodeje výrobků a zboží a z poskytování služeb. Pro účely určení čistého obratu se výnosy z prodeje výrobků a zboží a z poskytování služeb rozumí výnosy, na kterých je založen obchodní model účetní jednotky.

Pokud jde o vykázání čistého obratu ve výkazu zisku a ztráty, v případě účetních období započatých před 1. 1. 2024 se nová definice čistého obratu nepoužije. Ve výkazu zisku a ztráty v účetní závěrce sestavené za rok 2024 není čistý obrat za minulé účetní období uveden

**2.2. Dlouhodobý nehmotný a hmotný majetek**

Dlouhodobým majetkem se rozumí majetek, jehož doba použitelnosti je delší než jeden rok a jehož ocenění je v jednotlivém případě vyšší než 40 tis. Kč u hmotného majetku a 60 tis. Kč u ostatního nehmotného majetku.

Nakoupený dlouhodobý nehmotný a hmotný majetek je prvotně vykázán v pořizovacích cenách, které zahrnují cenu pořízení a náklady s jeho pořízením související, snížené o oprávky a případné opravné položky.

V účetním období 2024 Společnost nevlastnila hmotný a nehmotný majetek vytvořený vlastní činností.

V účetním období 2024 nedošlo ve Společnosti k změnám v oceňování, odpisování a postupech účtování.

Odpisový plán účetních odpisů dlouhodobého hmotného a nehmotného majetku sestavila Společnost v interní směrnici, kde vycházela z předpokládaného opotřebení zařazovaného majetku odpovídajícího běžným podmínkám jeho používání. Odpisový plán je v průběhu používání dlouhodobého nehmotného a hmotného majetku aktualizován na základě změn očekávané doby životnosti.

Účetně je hmotný majetek odepisován po dobu jeho předpokládané ekonomické životnosti. Délka předpokládané ekonomické životnosti majetku je následující:

Druh majetku	Roky
Dopravní prostředky - osobní vozy	4 roky
Samostatné movité věci a soubor movitých věcí	4 roky
Budovy	30 let

Účetně je nehmotný majetek odepisován po dobu jeho předpokládané ekonomické životnosti. Délka předpokládané ekonomické životnosti majetku je následující:

Druh majetku	Roky
Software	3 roky

Drobný hmotný majetek od 2 tis. Kč do 40 tis. Kč, o němž bylo rozhodnuto, že není dlouhodobým hmotným majetkem, je účtován do nákladů Společnosti. Majetek v pořizovací ceně od 1 tis. Kč do 2 tis. Kč je evidován pouze v operativní evidenci.

Drobný nehmotný majetek do 60 tis. Kč a níže, o němž bylo rozhodnuto, že není dlouhodobým nehmotným majetkem, je účtován do nákladů Společnosti.

Pokud zůstatková hodnota aktiva přesahuje jeho odhadovanou zpětně ziskatelnou částku, je jeho zůstatková hodnota snížena na tuto částku prostřednictvím opravné položky. Zpětně ziskatelná částka je stanovena na základě očekávaných budoucích peněžních toků generovaných daným aktivem.

Náklady na opravy a údržbu dlouhodobého hmotného majetku se účtují přímo do nákladů. Technické zhodnocení dlouhodobého nehmotného a hmotného majetku je aktivováno.

### 2.3. Zásoby

Účtování zásob je prováděno způsobem A evidence zásob. Nakoupené zásoby jsou oceňovány pořizovací cenou sníženou o opravnou položku. Pořizovací cena zahrnuje cenu pořízení a vedlejší pořizovací náklady. Pro úbytky nakoupených zásob užívá Společnost metodu váženého aritmetického průměru.

### 2.4. Pohledávky

Pohledávky jsou vykázány v nominální hodnotě. Opravná položka k pochybným pohledávkám je vytvořena na základě věkové struktury pohledávek a individuálního posouzení bonity dlužníků. Společnost nevytváří opravné položky k pohledávkám za spřízněnými stranami.

### 2.5. Závazky

Závazky jsou účtovány při vzniku jmenovitou hodnotou.

### 2.6. Přepočtení cizích měn

Transakce prováděné v cizích měnách jsou přepočteny aktuálním měsíčním kurzem vyhlášeným ČNB vždy k prvnímu pracovnímu dni daného měsíce.

Zůstatky peněžních aktiv, pohledávek a závazků vedených v cizích měnách byly přepočteny devizovým kurzem zveřejněným Českou národní bankou k rozvahovému dni. Všechny kurzové zisky a ztráty z přepočtu peněžních aktiv, pohledávek a závazků jsou účtovány do výkazu zisku a ztráty.

### 2.7. Rezervy

Společnost tvoří rezervy na krytí svých závazků nebo nákladů, jejichž povaha je jasně definována a u nichž je k rozvahovému dni buď pravděpodobné, nebo jisté, že nastanou, avšak není přesně známa jejich výše, nebo okamžik jejich vzniku. Rezerva k rozvahovému dni představuje nejlepší odhad nákladů, které pravděpodobně nastanou, nebo v případě závazků částku, která je zapotřebí k jejich vypořádání.

Společnost vytváří rezervu na závazek z daně z příjmů snížený o uhrazené zálohy na daň z příjmů. Pokud zálohy na daň z příjmů převyšují předpokládanou daň, je příslušný rozdíl vykázán jako krátkodobá pohledávka.

## 2.8. Tržby

Tržby jsou zaúčtovány k datu poskytnutí služeb a jsou vykázány po odečtení slev a daně z přidané hodnoty.

## 2.9. Spřízněné strany

Spřízněnými stranami Společnosti se rozumí:

- strany, které přímo nebo nepřímo mohou uplatňovat rozhodující vliv u Společnosti, a společnosti, kde tyto strany mají rozhodující nebo podstatný vliv,
- strany, které přímo nebo nepřímo mohou uplatňovat podstatný vliv u Společnosti,
- členové statutárních, dozorčích a řídicích orgánů Společnosti, nebo její mateřské společnosti a osoby blízké těmto osobám, včetně podniků, kde tito členové a osoby mají podstatný nebo rozhodující vliv,

Významné transakce a zůstatky se spřízněnými stranami, které nebyly uzavřeny za běžných tržních podmínek, jsou uvedeny v poznámce 8.

## 2.10. Leasing

Požizovací cena majetku získaného formou finančního nebo operativního leasingu není aktivována do dlouhodobého majetku. Leasingové splátky jsou účtovány do nákladů rovnoměrně po celou dobu trvání leasingu. Budoucí leasingové splátky, které nejsou k rozvahovému dni splatné, jsou zveřejněny v příloze, ale nejsou zachyceny v rozvaze.

## 2.11. Odložená daň

Odložená daň se vykazuje u všech přechodných rozdílů mezi zůstatkovou hodnotou aktiva nebo závazku v rozvaze a jejich daňovou hodnotou. Odložená daňová pohledávka je zaúčtována, pokud je pravděpodobné, že ji bude možné daňově uplatnit v budoucnosti.

## 2.12. Následné události

Dopad událostí, které nastaly mezi rozvahovým dnem a dnem sestavení účetní závěrky, je zachycen v účetních výkazech v případě, že tyto události poskytly doplňující informace o skutečnostech, které existovaly k rozvahovému dni.

V případě, že mezi rozvahovým dnem a dnem sestavení účetní závěrky došlo k významným událostem představujícím skutečnosti, které nastaly po rozvahovém dni, jsou důsledky těchto událostí popsány a jejich dopady kvantifikovány v příloze účetní závěrky, ale nejsou zaúčtovány v účetních výkazech.

V účetním období roku 2024 nebyla v účetní závěrce zaúčtována daň z příjmů z následujících důvodů:

Daňová povinnost nebyla k datu sestavení účetní závěrky spolehlivě vyčíslena na základě dostupných údajů. Daňové přiznání nebylo k datu účetní závěrky podáno a účetní jednotka vyhodnotila, že přesná výše daně nebude mít významný dopad na věrný a poctivý obraz účetnictví.

Daň z příjmů nebyla před uzavřením účetní závěrky zkontrolována auditorem, a proto nebyla zaúčtována z důvodu nedostatečné verifikace a ověření výpočtu. Daň z příjmů bude zaúčtována v následujícím účetním období po jejím spolehlivém stanovení na základě podaného daňového přiznání a po řádném ověření auditorem. Účetní jednotka postupovala v souladu s § 7 odst. 1 zákona č. 563/1991 Sb., o účetnictví, a s Českými účetními standardy, zejména ČÚS č. 019 – Náklady a výnosy, a dbala na zachování zásady věrného a poctivého zobrazení skutečností. Mohla se tvořit rezerva min 1 x Q v roce 2024 ve výši 250 tis.

### 3. Dlouhodobý hmotný majetek

(tis. Kč)	1. ledna 2024	Přírůstky   přeúčtování	Vyřazení	31. prosince 2024
<b>POŘIZOVACÍ CENA</b>				
Pozemky	188	0	0	188
Stavby	2 190	0	0	2 190
Hmotné movité věci a jejich soubory	6 729	83	0	6 812
Nedokončený dlouhodobý hmotný majetek	0	0	0	0
<b>Celkem</b>	<b>9 107</b>	<b>83</b>	<b>0</b>	<b>9 190</b>
<b>OPRÁVKY</b>				
Stavby	332	60	0	392
Hmotné movité věci a jejich soubory	5 452	644	0	6 095
<b>Celkem</b>	<b>5 784</b>	<b>704</b>	<b>0</b>	<b>6 488</b>
<b>Zůstatková hodnota</b>	<b>3 323</b>			<b>2 702</b>

(tis. Kč)	1. ledna 2023	Přírůstky   přeúčtování	Vyřazení	31. prosince 2023
<b>POŘIZOVACÍ CENA</b>				
Pozemky	188	0	0	188
Stavby	2 048	142	0	2 190
Hmotné movité věci a jejich soubory	6 188	597	56	6 729
Nedokončený dlouhodobý hmotný majetek	-283	283	0	283
<b>Celkem</b>	<b>8 707</b>	<b>456</b>	<b>56</b>	<b>9 107</b>
<b>OPRÁVKY</b>				
Stavby	272	60	0	332
Hmotné movité věci a jejich soubory	4 759	749	56	5 452
<b>Celkem</b>	<b>5 031</b>	<b>809</b>	<b>56</b>	<b>5 784</b>
<b>Zůstatková hodnota</b>	<b>3 676</b>			<b>3 323</b>

### 4. Pohledávky

Pohledávky po splatnosti k 31. prosinci 2024 činily 364 tis. Kč (k 31. prosinci 2023: 511 tis. Kč).

Opravná položka k pohledávkám k 31. prosinci 2024 činila 6 tis. Kč (k 31. prosinci 2023: 0 tis. Kč).

Pohledávky nejsou kryty věcnými zárukami a žádná z nich nemá splatnost delší než 5 let.

Společnost neeviduje žádné pohledávky a podmíněné pohledávky, které nejsou vykázány v rozvaze.

Celková výše pohledávek z obchodních vztahů vůči společnostem v konsolidačním celku k 31. prosinci 2024 činila 9 674 tis. Kč (k 31. prosinci 2023: 7 616 tis. Kč).

Celková výše pohledávky z cashpoolingu vůči ČD, a.s. k 31. prosinci 2024 činila 14 268 tis. Kč (k 31.12.2023: 16 419 tis. Kč)

Krátkodobé poskytnuté zálohy dodavatelům k 31. prosinci 2024 jsou ve výši 2 449 tis. Kč (k 31. prosinci 2023: 2 699 tis. Kč) a zahrnují poskytnuté zálohy dodavatelům na elektrickou energii a teplo, vodu a služby k nájům.

Dlouhodobé poskytnuté zálohy dodavatelům k 31. prosinci 2024 jsou ve výši 1 764 tis. Kč (k 31. prosinci 2023: 1 764 tis. Kč) a zahrnují poskytnuté zálohy dodavatelům na nájemné (kauce).

Zálohy na daň z příjmu ve výši 700 tis. Kč zaplacené společnostmi k 31. prosinci 2024 (k 31. prosinci 2023: 610 tis. Kč) nebyly započteny s daňovým závazkem ve výši 984 tis. Kč k 31. prosinci 2024 (k 31. prosinci 2023: 966 tis. Kč) a vedly k vytvoření daňového závazku ve výši 284 tis. Kč k 31. prosinci 2024 (a vedly k vytvoření daňové pohledávky ve výši 31. prosinci 2023 ve výši 356 tis. Kč)

## 5. Vlastní kapitál

Společnost je plně vlastněna společností České dráhy, a.s., zapsanou v České republice.

Společnost České dráhy, a.s. se sídlem Nábřeží L. Svobody 1222, PSČ 110 15 Praha 1 sestavuje konsolidovanou účetní závěrku nejužší skupiny účetních jednotek, ke které Společnost patří.

Rezervní fond je již vytvořen a jeho použití je v souladu se stanovami Společnosti.

Představenstvo rozhoduje o použití rezervního fondu do výše 10 % jeho objemu. K vyššímu použití nad 10 % si představenstvo musí vyžádat souhlas dozorčí rady.

Společnost se přihlásila k zákonu o obchodních korporacích jako celku, využila možnosti nevytvářet povinně rezervní fond.

Na základě rozhodnutí jediného akcionáře ze dne 14.11.2023 byl zrušen rezervní fond a jeho zůstatek ve výši 640 tis. Byl převeden do sociálního fondu celková výše k 31. prosinci 2024 činí 643 tis. Kč.

Dne 10. června 2024 valná hromada schválila účetní závěrku Společnosti za rok 2023 a rozhodla o rozdělení zisku za rok 2023 ve výši 2 700 tis. Kč. Částka ve výši 1 519 tis. Kč (2023: 1 481 tis. Kč) byla vyplacena jako podíl na zisku jedinému akcionáři.

## 6. Rezervy

K 31. prosinci 2024 Společnost vytvořila rezervy v hodnotě 3 080 tis. Kč (k 31. prosinci 2023: 2 020 tis. Kč) na odměny za splnění hospodářského výsledku, 1 871 tis. Kč (k 31. prosinci 2023: 3 227 tis. Kč) na odměny představenstva, 3 227 tis. Kč (k 31. prosinci 2023: 338 tis. Kč) na nevyčerpanou do-volenou a 535 tis. Kč (k 31. prosinci 2023: 315 tis. Kč) na životní a pracovní výročí. Celková výše těchto rezerv k 31. prosinci 2024 činí 5 633 tis. Kč (k 31. prosinci 2023: 5900 tis. Kč).

## 7. Závazky, budoucí závazky a podmíněné závazky

Závazky nejsou kryty věcnými zárukami a nemají splatnost delší než 5 let.

Celková výše závazků nezahrnutých v rozvaze, která vychází z uzavřených smluv o operativním pronájmu k 31. prosinci 2024 činila 1 277 tis. Kč (k 31. prosinci 2023: 1 851 tis. Kč).

Celková výše závazků nezahrnutých v rozvaze, která vychází z uzavřených smluv o nájmu nebytových prostor k 31. prosinci 2024, činila 25 225 tis. Kč (k 31. prosinci 2023: 22 858 tis. Kč).

Celková výše závazků vůči společnostem v konsolidačním celku k 31. prosinci 2024 činila 1 529 tis. Kč (k 31. prosinci 2023: 1 070 tis. Kč). Společnost neevidovala žádné závazky vůči přidruženým společnostem jak k 31. prosinci 2024, tak také k 31. prosinci 2023.

Společnost neposkytla žádné věcné záruky, které by nebyly vykázány v rozvaze.

Vedení Společnosti si není vědomo žádných podmíněných závazků Společnosti k 31. prosinci 2024.

## 8. Transakce se spřízněnými stranami

V této poznámce jsou uvedeny všechny významné transakce se spřízněnými stranami. Všechny transakce byly uzavřeny za běžných tržních podmínek, a proto nejsou uvedeny žádné doplňující informace o podmínkách uskutečnění těchto transakcí. Výnosy, náklady a související pohledávky a závazky vycházejí primárně z povahy nákupu a prodeje služeb se spřízněnými stranami.

## Skupina ČD

(tis. Kč)	2024	2023
<b>Prodeje</b>		
České dráhy, a.s.	83 797	77 253
ČD – Telematika a.s.	85	51
ČD – Informační Systémy, a.s.	687	475
Výzkumný Ústav Železniční, a.s.	944	855
ČD Cargo, a.s.	22 847	20 533
DPOV, a.s.	938	1 532
Terminal Brno, a.s.	0	0
JLV, a.s.	433	391
Ostravská dopravní společnost – Cargo, a.s.	115	118
ČD Cargo Logistics, a.s.	0	0
ČD Bus. a.s.	0	397
<b>Celkem skupina ČD</b>	<b>109 846</b>	<b>101 605</b>

(tis. Kč)	2024	2023
<b>Nákupy</b>		
České dráhy, a.s.	10 489	11 236
ČD – Telematika a.s.	686	701
ČD – Informační Systémy, a.s.	2 894	2 566
ODP-software spol. s r.o.	0	232
DPOV, a.s.	12	12
ČD Travel, s.r.o.	7	31
Výzkumný Ústav Železniční, a.s.	183	95
<b>Celkem skupina ČD</b>	<b>14 271</b>	<b>14 873</b>

Výše zůstatků se spřízněnými stranami jsou uvedeny v poznámkách 4. Pohledávky a 7. Závazky, budoucí závazky a podmíněné závazky.

Členům řídicích, kontrolních a správních orgánů byly k 31. prosinci 2024 poskytnuty peněžní i nepeněžní plnění ve výši 7 653 tis. Kč pro představenstvo a ve výši 1 548 tis. Kč pro dozorčí radu (k 31. prosinci 2023 ve výši 6 885 tis. Kč pro představenstvo a ve výši 1 548 tis. Kč pro dozorčí radu).

Členům řídicích, kontrolních a správních orgánů Společnosti jsou k dispozici služební vozidla.

**Transakce s ostatními společnostmi ovládanými státem**

(hranice významnosti nad 500 tis. Kč)

(tis. Kč)	2024	2023
<b>Prodeje</b>		
Správa železnic, s.o.	473	764
Dopravní podnik hl.m. Prahy, akciová společnost	1 152	1 222
<b>Celkem společnosti ovládané státem</b>	<b>1 625</b>	<b>1 986</b>

(tis. Kč)	2024	2023
<b>Nákupy</b>		
Správa železnic, s.o.	2 462	2 478
ČEZ ESCO, a.s.	651	1 006
<b>Celkem společnosti ovládané státem</b>	<b>3 113</b>	<b>3 484</b>

## 9. Zaměstnanci

V roce 2024 byl průměrný přepočtený počet zaměstnanců 87 (2023: 80).

## 10. Daň z příjmů

Daňový náklad zahrnuje:

(tis. Kč)	2024	2023
Splatnou daň (19 %)	-	966
Odloženou daň	-321	-356
<b>Celkem daňový náklad</b>	<b>-321</b>	<b>610</b>

Odložená daň byla vypočtena s použitím sazby daně 21 % (daňová sazba pro roky 2024 a následující).

## 11. Náklady a výnosy mimořádné svým objemem nebo povahou

### Dětská skupina

Společnost v roce 2024 využila financování dětské skupiny ze státního rozpočtu. Za účetní období 2024 činil příspěvek ze státního rozpočtu 1 304 tis. Kč. V roce 2023 činil příspěvek ze státního rozpočtu 1 254 tis. Kč. Přijatá podpora je vykázána na řádku Ostatní provozní výnosy.

## 12. Následné události

Po rozvahovém dni nedošlo k žádným dalším událostem, které by měly významný dopad na účetní závěrku k 31. prosinci 2024.

## 13. Nabytí vlastních akcií či podílů

Společnost ve sledovaném období v roce 2024 nepořídila žádné vlastní akcie či podíly

## 14. Dopravní vzdělávací institut, a.s. nezaložilo pobočku v zahraničí

Společnost či jiná část obchodního závodu účetní jednotky v zahraničí – společnost nemá pobočku v zahraničí.

4. dubna 2025



**Mgr. Radka Drápelová**  
předsedkyně představenstva



**Ing. Aleš Vodák**  
člen představenstva

# ZPRÁVA O VZTAZÍCH MEZI OVLÁDAJÍCÍ OSOBOU A OSOBOU OVLÁDANOU

## A MEZI OVLÁDANOU OSOBOU A OSOBAMI OVLÁDANÝMI STEJNOU OVLÁDAJÍCÍ OSOBOU SPOLEČNOSTI DVI ZA ROK 2024

Představenstvo společnosti Dopravní vzdělávací institut, a.s. zpracovalo a předkládá ve smyslu ustanovení § 82 zákona č. 90/2012 Sb., o obchodních společnostech a družstvech (dále jen „zákon o obchodních korporacích“) tuto Zprávu o vztazích mezi ovládající osobou a osobou ovládanou a mezi ovládanou osobou a osobami ovládanými stejnou ovládající osobou (dále jen „zpráva o vztazích“) za účetní období od 1. ledna do 31. prosince 2024.

Struktura vztahů mezi ovládající osobou a osobou ovládanou:

**Ovládající osoba:** **České dráhy, a.s.**

se sídlem Nábřeží L. Svobody 1222, Praha 1, PSČ 110 15  
IČ 709 94 226  
(dále jen „ČD“ nebo „Ovládající osoba“)

**Ovládaná osoba:** **Dopravní vzdělávací institut, a.s.**

se sídlem Prvního pluku 621/8a, Praha 8, Karlín, PSČ 186 00  
IČ 273 78 225  
(dále jen „DVI“ nebo „Společnost“)

Ovládající osoba držela ke dni sestavení zprávy o vztazích 100 ks kmenové akcie na jméno v zaknihované podobě ve jmenovité hodnotě 32.000 Kč ovládané osoby, jejichž souhrnná jmenovitá hodnota činila 100 % základního kapitálu ovládané osoby, a byla tak ve smyslu ustanovení § 74 zákona o obchodních korporacích osobou ovládající.

Společnost zabezpečuje pro Ovládající osobu ovládající zejména:

- povinné vzdělávání zaměstnanců,
- specifické vzdělávání formou krátkodobých nebo dlouhodobých školení nebo kurzů,
- jazykové vzdělávání,
- posuzování psychické způsobilosti k výkonu vybraných zaměstnání.

## **STRUKTURA VZTAHŮ MEZI SPOLEČNOSTÍ A OSOBAMI OVLÁDANÝMI STEJNOU OVLÁDAJÍCÍ OSOBOU:**

Ve vymezeném okruhu společností jsou uvedeny pouze společnosti, u kterých mají ČD nadpoloviční majetkovou účast.

V níže uvedeném seznamu jsou **modře** zvýrazněny společnosti, uvedené v části 1.B. této zprávy, tj. společnosti, s nimiž měla společnost DVI, a.s. navázán smluvní vztah v roce 2023.

ČD Cargo, a.s.

Výzkumný Ústav Železniční, a.s.

DPOV, a.s.

ČD – Informační Systémy, a.s.

ČD Reality, a.s.

ČD - Telematika a.s.

ČD travel, s.r.o.

Smichov Station Development, a.s.

Žižkov Station Development, a.s.

RailReal a.s.

ČD Restaurant, a.s.

ČD Bus a.s.

## **1. Smlouvy (dodatky ke smlouvám) a Dohody uzavřené mezi ovládající osobou a mezi Společností a osobami ovládanými stejnou ovládající osobou:**

### **A. Smlouvy (dodatky ke smlouvám) a Dohody uzavřené mezi ovládající a ovládanou osobou:**

#### **A.1. Rámcová smlouva o spolupráci**

Smlouva byla uzavřena mezi ČD a DVI dne 6. 10. 2005. Předmětem této smlouvy je spolupráce při uskutečňování krátkodobých nebo dlouhodobých školení a kurzů, které je prováděno lektory z řad zaměstnanců DVI nebo jejich externími lektory, včetně možnosti využití specialistů z řad zaměstnanců ČD.

#### **A.2. Rámcová smlouva o zajištění specifického vzdělávání**

Smlouva byla uzavřena mezi ČD a DVI dne 23. 12. 2005. Předmětem této smlouvy je zajišťování vzdělávání pro specializované činnosti v rámci ČD a příprava vzdělávacích akcí v oblasti manažerského vzdělávání pro střední a vrcholový management ČD.

#### **A.3. Rámcová smlouva o zajišťování úkolů požární ochrany**

Smlouva byla uzavřena mezi ČD a DVI dne 18. 1. 2006. Předmětem této smlouvy je společné zajišťování úkolů požární ochrany v objektech a prostorách užívaných DVI.

#### **A.4. Smlouva o zajištění zácvičku strojvedoucích DKV – Česká Třebová**

Smlouva byla uzavřena mezi ČD a DVI dne 10. 2. 2006. Předmětem této smlouvy je zajišťování zácvičku strojvedoucích motorové trakce.

#### **A.5. Smlouva o zajišťování PO - Česká Třebová, Pardubice**

Smlouva byla uzavřena mezi ČD a DVI dne 27. 4. 2006. Předmětem této smlouvy je společné zajišťování úkolů požární ochrany v objektech a prostorách užívaných DVI.

#### **A.6. Smlouva o zajišťování PO - Ostrava**

Smlouva byla uzavřena mezi ČD a DVI dne 18. 4. 2006. Předmětem této smlouvy je společné zajišťování úkolů požární ochrany v objektech a prostorách užívaných DVI.

#### **A.7. Smlouva – školení plošiny**

Smlouva byla uzavřena mezi ČD a DVI dne 14. 6. 2006. Předmětem této smlouvy je školení osob určených k obsluze zvedací plošiny pro invalidní vozíky umístěné v osobních vozech a mobilní zvedací plošiny umístěné v železničních stanicích.

#### **A.8. Smlouva o zajišťování PO – Hradec Králové**

Smlouva byla uzavřena mezi ČD a DVI dne 30. 6. 2006. Předmětem této smlouvy je společné zajišťování úkolů požární ochrany v objektech a prostorách užívaných DVI.

#### **A.9. Smlouva na provoz, servis a údržbu telekomunikačního prostředí**

Smlouva byla uzavřena mezi ČD a DVI dne 20. 12. 2007. Předmětem této Smlouvy je povinnost ČD poskytnout provozní (technologickou) kapacitu části železničního telekomunikačního majetku.

#### **A.10. Smlouva o utajení a nešíření důvěrných informací**

Smlouva byla uzavřena mezi ČD a DVI dne 4. 5. 2009. Předmětem této smlouvy je ochrana důvěrných informací.

#### **A.11. Smlouva o zajištění specifického vzdělávání a služeb spojených se vzděláváním zaměstnanců ČD, a.s.**

Smlouva byla uzavřena mezi ČD a DVI dne 15. 10. 2009. Předmětem této smlouvy je zajišťování a realizovat vlastními prostředky specifické vzdělávání rozvíjející kvalifikační profil zaměstnanců ČD.

#### **A.12. Smlouva o vzájemném sdílení vnitřních předpisů**

Smlouva byla uzavřena mezi ČD a DVI a dalšími dceřinými společnostmi dne 10. 10. 2011. Předmětem této smlouvy je závazek smluvních stran vzájemně si umožnit zpřístupnění obsahu některých svých vnitřních předpisů.

#### **A.13. Smlouva o odborné psychologické podpoře zaměstnanců Českých drah, a.s.**

Smlouva byla uzavřena mezi ČD a DVI dne 30. 12. 2011. Předmětem této smlouvy je závazek DVI zajišťovat odbornou psychologickou podporu zaměstnanců ČD, kteří byli účastni při např. vážné nehodové události nebo byli napadeni v rámci vlakového doprovodu, včetně cenového ujednání.

**A.14. Smlouva o spolupráci**

Smlouva byla uzavřena mezi ČD a DVI dne 9. 2. 2012. Předmětem této smlouvy je spolupráce při vydávání a odběru časopisu Železničář.

**A.15. Dohoda o postoupení práv a povinností**

Dohoda byla uzavřena mezi ČD a DVI dne 2. 4. 2012. Předmětem této dohody je postoupení práv a závazků souvisejících se software zpracovaných psychologických metod pod názvem DIAROSWIN.

**A.16. Dohoda o dodávce a odběru tepla a teplé užitkové vody**

Smlouva byla uzavřena mezi ČD a DVI dne 2. 1. 2013. Předmětem této smlouvy je dodávka tepelné energie k vytápění a ohřevu teplé vody v pronajatých nebytových prostorech v žst. Šumperk, Uničovská 1, včetně cenového ujednání. Smlouva byla ukončena dne 31. 1. 2023.

**A.17. Smlouva o převodu majetkových práv k autorskému dílu**

Dohoda byla uzavřena mezi ČD a DVI dne 25. 3. 2013. Předmětem této smlouvy je převod k výkonu majetkových práv k autorskému dílu (učebnice anglického jazyka, včetně slovníku).

**A.18. Smlouva o poskytnutí uživatelského práva, zajištění provozu a drobné údržby k SW nástroji „eRisk“ pro podporu řízení rizik ve Skupině ČD**

Smlouva byla uzavřena mezi ČD a DVI dne 5. 10. 2016. Předmětem této smlouvy je oprávnění k výkonu práva SW nástroj užit v aktuální verzi, včetně cenového ujednání.

**A.19. Smlouva o vzájemných úvěrových rámcích**

Smlouva byla uzavřena mezi ČD a DVI dne 14. 06. 2017. Předmětem této smlouvy je zájem optimalizovat své finanční prostředky a omezit nutnost používat externích zdrojů.

**A.20. Smlouva o poskytnutí uživatelských práv ke službě ASPI**

Smlouva byla uzavřena mezi ČD a DVI dne 31. 7. 2017. Předmětem této smlouvy je závazek ČD poskytovat DVI uživatelská práva ke službě ASPI, včetně cenového ujednání. Smlouva je uzavřena na dobu neurčitou.

**A.21. Nájemní smlouva č. 2627407317 o nájmu prostor sloužících k podnikání**

Smlouva byla uzavřena mezi ČD a DVI dne 8. 8. 2017 na dobu neurčitou. Předmětem této smlouvy je nájem prostor sloužících k podnikání v Olomouci, Jeremenkova ul., včetně cenového ujednání.

**A.22. Smlouva o dodávce tepelné energie č. E262-S17/64**

Smlouva byla uzavřena mezi ČD a DVI dne 28. 8. 2017 na dobu neurčitou. Předmětem této smlouvy je dodávání tepelné energie do nebytových prostor ČD užívaných DVI v Olomouci, Jeremenkova ul., včetně cenového ujednání.

**A.23. Smlouva o dodávce vody a odvádění a likvidaci odpadních vod**

Smlouva byla uzavřena mezi ČD a DVI dne 14. 12. 2017, s účinností od 15. 8. 2017. Prostory v Olomouci. Smlouva je uzavřena na dobu neurčitou.

**A.24. Dohoda o postoupení práv a povinností ze smluv o dílo**

V návaznosti na „Dohodu o úhradě stavebních prací“ ze dne 20. 12. 2018 byla uzavřena i Dohoda o postoupení práv a povinností ze smluv o dílo uzavřena mezi ČD a DVI za účelem předání veškeré smluvní dokumentace ve věci úprav objektu budovy ČD v ulici Sadová 1250, Česká Třebová.

**A.25. Smlouva o nájmu**

Předmětem této smlouvy ze dne 17. 5. 2019 je závazek ČD přenechat DVI do užívání 2 kusy statického zařízení pro výcvik strojvedoucích (simulátor), včetně veškerého softwarového vybavení a příslušenství a včetně cenového ujednání. Smlouva je uzavřena na dobu neurčitou.

**A.26. Nájemní smlouva č. 2667200120 o nájmu prostor sloužících k podnikání**

Smlouva byla uzavřena mezi ČD a DVI dne 11. 2. 2020 na dobu neurčitou. Předmětem této smlouvy je nájem prostor sloužících k podnikání v Chebu, včetně cenového ujednání.

**A.27. Smlouva o přeúčtování nákladů za dodávku pitné vody a odvádění odpadních vod**

Smlouva byla uzavřena mezi ČD a DVI dne 9. 12. 2020. Předmětem této smlouvy je úhrada nákladů za služby v oblasti dodávky vody a odvádění odpadních vod z vodovodní přípojky dodavatele v pronajatých prostorech v Chebu.

**A.28. Smlouva na provádění služby (vytápění a dodávka TeV)**

Smlouva byla uzavřena mezi ČD a DVI dne 9. 12. 2020. Předmětem této smlouvy je vytápění a poskytování teplé užitkové vody v pronajatých prostorách v Chebu.

**A.29. Dohoda o rozúčtování nákladů za provedené úklidové práce v budově Intrans Cheb**

Dohoda byla uzavřena mezi ČD a DVI dne 9. 12. 2020. Předmětem této dohody jsou pravidelné úklidové práce v pronajatých prostorách v Chebu, včetně cenového ujednání.

**A.30. Smlouva č. 261/2020 o přeúčtování nákladů za poskytované služby**

Smlouva byla uzavřena mezi ČD a DVI dne 20. 2. 2020 na dobu neurčitou. Předmětem této smlouvy je odvoz komunálního odpadu a zajištění úklidových služeb v Praze – Vršovicích (trenažér), včetně cenového ujednání.

**A.31. Nájemní smlouva č. 2657000420 o nájmu prostor sloužících k podnikání**

Smlouva byla uzavřena mezi ČD a DVI dne 4. 3. 2020 na dobu neurčitou. Předmětem této smlouvy je nájem prostor sloužících k podnikání v Praze – Vršovicích (trenažér), včetně cenového ujednání.

**A.32. Nájemní smlouva o nájmu prostor sloužících k podnikání v České Třebové č. 2647100821**

Smlouva byla uzavřena mezi ČD a DVI dne 18. 6. 2021. Předmětem této smlouvy je užívání nebytových prostor v objektu školícího vzdělávacího střediska v České Třebové, Sadová 1250, včetně cenového ujednání.

**A.33. Smlouva na provádění služby (vodné a stočné)**

Smlouva byla uzavřena mezi ČD a DVI dne 24. 6. 2021. Předmětem této smlouvy je vytápění a poskytování teplé užitkové vody v školícím centru DVS Česká Třebová, včetně cenového ujednání.

**A.34. Smlouva na provádění služby (vytápění a dodávka TeV)**

Smlouva byla uzavřena mezi ČD a DVI dne 18. 10. 2021. Předmětem této smlouvy je vytápění a poskytování teplé užitkové vody v školícím centru DVS Česká Třebová, včetně cenového ujednání.

**A.35. Smlouva o elektronické fakturaci/výměně fakturačních dat**

Předmětem této smlouvy č. 125/2021 je úprava práv a povinností smluvních stran při elektronické fakturaci (dodavatel/odběratel) při vystavování daňových dokladů a jejich zasílání.

**A.36. Smlouva o poskytování podpůrných služeb ve Skupině ČD**

Smlouva byla uzavřena mezi ČD a DVI. Předmětem této smlouvy je závazek ČD poskytovat DVI podpůrné služby pro oblasti ve smlouvě specifikované, včetně cenového ujednání. Smlouva je uzavřena na dobu od 1. 1. 2023 do 31. 3. 2025. Součástí této smlouvy je též formou Přílohy č. 3 Smlouva o zpracování osobních údajů.

**A.37. Dohoda o mlčenlivosti, ochraně informací a zákazu jejich zneužití**

Předmětem této Dohody mezi ČD a DVI z 20. 7. 2023 je úprava podmínek v oblasti vzájemného poskytování vnitřních norem smluvních stran. Součástí Dohody je Dodatek č. 1 z 19. 12. 2023.

**A.38. Smlouva o zajištění e-learningu na rok 2024**

Předmětem této smlouvy je úprava práv a povinností smluvních stran při zajištění e-learningu vyplývajícího z předpisu ČD Ok 2 – Výcvikový a zkušební řád ČD, a.s., včetně cenového ujednání.

**A.39. Smlouva o zajištění kurzů k získání odborné způsobilosti v oblasti osobní dopravy na rok 2024**

Předmětem této smlouvy je úprava práv a povinností smluvních stran při zajištění kurzů k získání odborné způsobilosti v oblasti osobní dopravy podle předpisu ČD Ok 2 – Výcvikový a zkušební řád ČD, a.s. a dalších interních předpisů, včetně cenového ujednání.

**A.40. Smlouva o zajištění kurzů v oblasti údržby kolejových vozidel na rok 2024**

Předmětem této smlouvy je úprava práv a povinností smluvních stran při zajištění kurzů v oblasti údržby kolejových vozidel podle předpisu ČD Ok 2 – Výcvikový a zkušební řád ČD, a.s. a dalších interních předpisů, včetně cenového ujednání.

**A.41. Smlouva o zajištění povinného školení v oblasti kolejových vozidel na rok 2024**

Předmětem této smlouvy je úprava práv a povinností smluvních stran při zabezpečení povinného školení v oblasti kolejových vozidel podle předpisu ČD Ok 2 – Výcvikový a zkušební řád ČD, a.s. a dalších interních předpisů, včetně cenového ujednání.

**A.42. Smlouva o zajištění povinného školení v oblasti osobní dopravy na rok 2024**

Předmětem této smlouvy je úprava práv a povinností smluvních stran při zabezpečení povinného školení v oblasti osobní dopravy podle předpisu ČD Ok 2 – Výcvikový a zkušební řád ČD, a.s. a dalších interních předpisů, včetně cenového ujednání.

**A.43. Smlouva o zajištění povinného školení pro technický personál na rok 2024**

Předmětem této smlouvy je úprava práv a povinností smluvních stran při zabezpečení povinného školení pro technický personál podle předpisu ČD Ok 2 – Výcvikový a zkušební řád ČD, a.s. a dalších interních předpisů, včetně cenového ujednání.

**A.44. Smlouva o zajištění vzdělávání v oblasti bezpečnosti práce na rok 2024**

Předmětem této smlouvy je úprava práv a povinností smluvních stran při zabezpečení vzdělávání zaměstnanců ČD v oblasti bezpečnosti práce vyplývajícího z předpisu ČD Ok 2 – Výcvikový a zkušební řád ČD, a.s. a dalších interních předpisů, včetně cenového ujednání.

**A.45. Smlouva o zajištění posuzování psychické způsobilosti k výkonu vybraných zaměstnání na rok 2024**

Předmětem této smlouvy je úprava práv a povinností smluvních stran při posuzování psychické způsobilosti zaměstnanců ČD k výkonu vybraných zaměstnání (Směrnice ČD čj. 56758/2013-O10), včetně cenového ujednání.

**A.46. Smlouva o zajištění kurzů k získání odborné způsobilosti v oblasti kolejových vozidel na rok 2024**

Předmětem této smlouvy je úprava práv a povinností smluvních stran při zabezpečení kurzů k získání odborné způsobilosti v oblasti kolejových vozidel podle předpisu ČD Ok 2 – Výcvikový a zkušební řád ČD, a.s. a dalších interních předpisů, včetně cenového ujednání.

**A.47. Smlouva o vzdělávání řidičů motorových vozidel a řidičů manipulačních prostředků na rok 2024**

Předmětem této smlouvy je úprava práv a povinností smluvních stran při vzdělávání řidičů motorových vozidel a řidičů manipulačních prostředků, včetně cenového ujednání.

**A.48. Smlouva o povinném školení strojvedoucích na simulátoru na rok 2024**

Předmětem této smlouvy je úprava práv a povinností smluvních stran při zajištění školení strojvedoucích na simulátoru vyplývajícího z předpisu ČD Ok 2 – Výcvikový a zkušební řád ČD, a.s. a dalších vnitřních předpisů ČD, včetně cenového ujednání.

**A.49. Smlouva č. 7 – CZDRNA35289 o rozložení nákladů na pojištění odpovědnosti členů orgánů Skupiny ČD**

Předmětem této smlouvy je rozložení pojištění členů orgánů Skupiny ČD na období od 1. 3. 2024 do 28. 2. 2025.

**A.50. Smlouva o účasti u zkoušek zvláštní odborné způsobilosti na rok 2024**

Předmětem této smlouvy je úprava práv a povinností smluvních stran při zajištění účasti lektorů DVI jako členů zkušebních komisí u zkoušky zvláštní odborné způsobilosti.

**A.51. Smlouva o zajištění kurzů a zkoušek zaměstnanců Českých drah pro pracovní činnost na železnici ve Slovenské republice na rok 2024**

Předmětem této smlouvy je úprava práv a povinností smluvních stran při zajištění školení, kurzů a zkoušek pro zaměstnance ČD, kteří vykonávají pracovní činnost ve Slovenské republice na tratích, které spravuje společnost Železnice Slovenskej republiky.

**A.52. Smlouva o zajištění zájmového jazykového vzdělávání ve školním roce 2024/2025**

Předmětem této smlouvy je úprava práv a povinností smluvních stran při zajišťování a realizaci zájmového jazykového vzdělávání zaměstnanců ČD v období od 1. 9. 2024 do 31. 8. 2025.

**A.53. Smlouva o poskytování služeb**

Předmětem této smlouvy ze dne 28. 3. 2024 je závazek poskytovatele poskytnout vzdělávací služby zaměstnancům společnosti České dráhy, a.s. – školení pro strojvedoucí, vlakvedoucí a průvodčí zaměřené na rozvoj oblasti komunikace, zvládnání a prevence mimořádností a krizových situací.

## B. Smlouvy (dodatky ke smlouvám) a Dohody uzavřené mezi ovládanou osobou a osobami ovládanými stejnou ovládající osobou:

### ČD Cargo, a.s.

#### B.1. Smlouva o zajištění služeb spojených se vzděláváním zaměstnanců ČD Cargo

Smlouva byla uzavřena mezi DVI a společností ČD Cargo, a.s. dne 1. 8. 2008 na dobu neurčitou. Předmětem této smlouvy je poskytování služeb v oblasti specifického vzdělávání rozvíjejícího kvalifikační profil zaměstnanců (manažerské kurzy, kurzy pro strojvedoucí).

#### B.2. Rámcová smlouva na zabezpečení vzdělávacích aktivit – kurzů a zkoušek svářečů

Předmětem smlouvy ze dne 8. 7. 2011 je úprava vzájemných práv a povinností smluvních stran při zajištění realizace školení zaměstnanců ČD Cargo v oblastech svařování a svařování a navařování kolejnic.

#### B.3. Dohoda o elektronické fakturaci č. 91121898

Dohoda byla uzavřena mezi DVI a společností ČD Cargo, a.s. dne 29. 5. 2015, na dobu neurčitou. Předmětem této dohody je úprava podmínek zasílat ČD Cargo daňové doklady v elektronické podobě.

#### B.4. Smlouva o zajištění jazykového vzdělávání

Smlouva byla uzavřena mezi DVI a společností ČD Cargo, a.s. dne 11. 12. 2019. Předmětem této smlouvy je úprava práv a povinností smluvních stran při zajišťování a realizaci jazykového vzdělávání zaměstnanců ČD Cargo, včetně cenového ujednání.

#### B.5. Rámcová smlouva o zajištění vzdělávání

Smlouva byla uzavřena mezi DVI a ČD Cargo dne 29. 1. 2020. Předmětem této smlouvy je zajišťování a realizace vzdělávání zaměstnanců ČD Cargo, vyplývající z obecně závazných předpisů a specifické vzdělávání na základě požadavků ČD Cargo. Smlouva byla smluvními stranami doplněna a zpřesněna dne 29. 1. 2024 Dílčí smlouvou o poskytování služeb spočívající v realizaci školících aktivit, jejichž hlavním cílem je proškolení strojvedoucích ČD Cargo na statickém kabinovém simulátoru.

#### B.6. Dílčí smlouva o zajištění vzdělávání na rok 2024

Smlouva byla uzavřena mezi DVI a společností ČD Cargo, a.s. dne 21. 12. 2023 na dobu určitou do 31. 12. 2024. Předmětem této smlouvy je zajištění a realizace vzdělávání zaměstnanců ČD Cargo v rozsahu pravidelného školení vyplývajícího z interní normy ČD Cargo PERs-28-B-2009.

#### B.7. Smlouva o podnájmu prostor

Smlouva byla uzavřena mezi DVI a společností ČD Cargo, a.s. dne 25. 10. 2022 na dobu určitou do 31. 8. 2024. Předmětem této smlouvy je podnájem nebytových prostor v sídle DVI, včetně cenového ujednání. Smlouvou ze dne 1. 1. 2024 prodlouženo do 31. 12. 2028.

#### B.8. Smlouva o zajištění posuzování psychické způsobilosti pro výkon profese a o zajištění služby psychologické poradny

Předmětem této smlouvy ze dne 27. 4. 2023 je závazek DVI zajistit posuzování psychické způsobilosti osob ve vybraných profesích u ČD Cargo a poskytování služby psychologické poradny definovanému okruhu zaměstnanců ČD Cargo.

### ČD – Telematika, a.s.

#### B.9. Smlouva o vytvoření softwarové aplikace a poskytnutí licence

Smlouva byla uzavřena mezi společností DVI, a.s. a společností ČD – Telematika a.s. dne 24. 7. 2008 na dobu neurčitou. Předmětem této smlouvy je závazek ČD – Telematika zavádět a realizovat benefiční program poskytování služeb elektronických komunikací v mobilních sítích (VPN Family), včetně cenového ujednání.

#### B.10. Smlouva o zajištění poskytování služeb elektronických komunikací mobilních sítích č. 08/012/391

Smlouva byl uzavřena mezi DVI a společností ČD – Telematika, a.s. dne 24. 11. 2008 na dobu neurčitou. Předmětem smlouvy je poskytování zvýhodněných podmínek volitelných telekomunikačních služeb v sítích O2, včetně cenového ujednání. Smlouva je upravena pěti dodatky.

**B.11. Rámcová smlouva o poskytování služeb**

Smlouva byla uzavřena mezi společnostmi DVI jako účastníkem a společností ČD – Telematika a.s. jako poskytovatelem dne 19. 11. 2013 na dobu neurčitou. Předmětem této smlouvy je závazek poskytovatele zřídit a poskytovat účastníkovi služby specifikované v jednotlivých technických specifikacích, včetně cenového ujednání.

**B.12. Dohoda o mlčenlivosti, ochraně informací a zákazu jejich zneužití**

Smlouva byla uzavřena mezi společnostmi DVI a ČD – Telematika a.s. dne 14. 3. 2018. Předmětem této smlouvy je ochrana neveřejných informací, se kterými se smluvní strany seznámí v rámci jejich vzájemného obchodního styku.

**ČD - Informační Systémy, a.s.****B.13. Smlouva o provozu, správě a podpoře technického vybavení pro provoz aplikaci IBM Lotus Traveler**

Smlouva byla uzavřena mezi DVI a společností ČD – Informační Systémy, a.s. dne 27. 11. 2015, na dobu určitou. Účinnost smlouvy je 24 měsíců od podpisu smlouvy s automatickým prodlužováním vždy na další roční období. Předmětem této smlouvy je závazek ČD-IS, po dobu vymezenou v této smlouvě, zajišťovat pro DVI provoz, spravovat a udržovat technické vybavení pro službu provoz aplikace IBM Lotus Traveler a poskytovat k němu uživatelskou podporu, včetně cenového ujednání.

**B.14. Smlouva o dodávce tiskového řešení formou nájmu**

Smlouva byla uzavřena mezi DVI a společností ČD – Informační Systémy, a.s. dne 16. 7. 2017 na dobu neurčitou. Předmětem této smlouvy je dodávka, zprovoznění a zajištění funkčnosti tiskového zařízení, včetně cenového ujednání.

**B.15. Smlouva o poskytování služeb v oblasti „ICT služby“**

Smlouva byla uzavřena mezi DVI a společností ČD – Informační Systémy, a.s. dne 1. 8. 2017 na dobu neurčitou. Předmětem této smlouvy je provozní podpora koncového zařízení v oblasti „ICT – služby“, včetně cenového ujednání.

**B.16. Smlouva o poskytování služeb v oblasti „ISA služby“**

Smlouva byla uzavřena mezi DVI a společností ČD – Informační Systémy, a.s. dne 1. 8. 2017 na dobu neurčitou. Předmětem této smlouvy je poskytování služeb v oblasti „ISA – služby“, včetně cenového ujednání.

**B.17. Smlouva o zajištění provozu a SW údržby úlohy „Elektronický systém přihlašování – ESP“**

Smlouva byla uzavřena mezi DVI a společností ČD – Informační Systémy, a.s. dne 1. 8. 2017 na dobu neurčitou. Předmětem této smlouvy je zajištění provozu a SW údržby úlohy „Elektronický systém přihlašování – ESP“, včetně cenového ujednání.

**B.18. Smlouva o podmínkách úhrady ceny licencí**

Smlouva byla uzavřena mezi DVI a společností ČD – Informační Systémy, a.s. dne 20. 8. 2018. Předmětem této smlouvy je možnost DVI užívat licence antivirového programu ESET, včetně cenového ujednání.

**B.19. Smlouva o zajištění e-learningu**

Smlouva byla uzavřena mezi DVI a společností ČD – Informační Systémy, a.s. dne 21. 9. 2021 na dobu neurčitou. Předmětem této smlouvy je úprava práv a povinností smluvních stran při zajištění e-learningu, vyplývajícího z vnitřních předpisů ČD-IS a zpracování a předání výukových elektronických materiálů, včetně cenového ujednání.

**B.20. Smlouva o zajištění jazykového vzdělávání**

Předmětem této smlouvy ze dne 11. 1. 2023 je úprava práv a povinností stran při zajišťování a realizaci jazykového vzdělávání zaměstnanců ČD-IS.

**DPOV, a.s.****B.21. Smlouva o zajištění vzdělávání**

Smlouva byla uzavřena mezi DVI a DPOV, a.s. dne 12. 2. 2009 na dobu neurčitou. Předmětem této smlouvy je zajištění a realizace vzdělávání zaměstnanců DPOV.

**B.22. Rámcová smlouva na zabezpečení vzdělávacích aktivit – kurzů a zkoušek svářečů**

Smlouva byla uzavřena mezi DVI a DPOV, a.s. dne 30. 6. 2011. Předmětem této smlouvy je zajišťování a realizace školení zaměstnanců DPOV v oblasti svařování, včetně cenového ujednání.

**B.23. Rámcová smlouva na zajištění jazykového vzdělávání**

Smlouva byla uzavřena mezi DVI a DPOV, a.s. dne 15. 1. 2018. Předmětem této smlouvy je zajišťování a realizace jazykového vzdělávání zaměstnanců DPOV v lokalitě Nymburk, včetně cenového ujednání.

**B.24. Rámcová smlouva na zajištění jazykového vzdělávání**

Smlouva byla uzavřena mezi DVI a DPOV, a.s. dne 15. 1. 2018. Předmětem této smlouvy je zajišťování a realizace jazykového vzdělávání zaměstnanců DPOV v lokalitě Veselí nad Moravou, včetně cenového ujednání.

**B.25. Rámcová smlouva na zajištění jazykového vzdělávání**

Smlouva byla uzavřena mezi DVI a DPOV, a.s. dne 23. 8. 2018. Předmětem této smlouvy je zajišťování a realizace jazykového vzdělávání zaměstnanců DPOV v lokalitě Přerov, včetně cenového ujednání.

**B.26. Rámcová smlouva o poskytování vzdělávacích služeb**

Smlouva byla uzavřena mezi DVI a DPOV, a.s. dne 15. 11. 2022. Smlouva je uzavřena na dobu do 31. 12. 2026. Předmětem této smlouvy je zajišťování vzdělávací a osobnostně rozvojové služby pro zaměstnance DPOV, včetně cenového ujednání.

**Výzkumný Ústav Železniční, a.s.****B.27. Rámcová smlouva o zajištění jazykového vzdělávání**

Smlouva byla uzavřena mezi DVI a VÚŽ, a.s. dne 28. 2. 2017. Předmětem této smlouvy je zajišťování a realizace jazykového vzdělávání zaměstnanců VÚŽ, včetně cenového ujednání.

**B.28. Rámcová smlouva**

Smlouva byla uzavřena mezi DVI a VÚŽ, a.s. dne 1. 3. 2021 na dobu určitou do 29. 2. 2024. Předmětem této smlouvy je poskytování vzdělávacích služeb pro zajištění rozvoje odborné způsobilosti zaměstnanců VÚŽ a.s.

**B.29. Smlouva o zpracování osobních údajů**

Smlouva byla uzavřena mezi DVI a VÚŽ, a.s. dne 17. 6. 2021. Předmětem této smlouvy jsou práva a povinnosti smluvních stran při zpracování osobních údajů, včetně opatření k jejich zajištění.

**B.30. Rámcová smlouva**

Smlouva byla uzavřena mezi DVI a VÚŽ, a.s. na dobu určitou od 1. 3. 2023 do 31. 12. 2026. Předmětem smlouvy je organizování a nabízení školení QMS.

**ČD Bus a.s.****B.31. Smlouva o zajištění dopravně psychologického vyšetření**

Předmětem této smlouvy ze dne 15. 3. 2023 je zajištění dopravně psychologického vyšetření zaměstnanců ČD Bus pro účely výkonu zaměstnání a získání kvalifikace (řidič oprávnění C, CE, D, DE).

**B.32. Smlouva o elektronické fakturaci/výměně fakturačních dat**

Předmětem této smlouvy ze dne 15. 3. 2023 je dohoda o zasílání elektronických daňových dokladů za dodané zboží a služby.

## 2. Přehled jednání učiněných na popud nebo v zájmu ovládající osoby nebo ji ovládaných osob.

Během rozhodného období učinila Společnost na popud ovládající osoby níže uvedené jednání, které se týkalo majetku přesahujícího 10% vlastního kapitálu Společnosti, tedy ve výši 15 492 tis. Kč zjištěného podle poslední účetní závěrky k 31. prosinci 2023:

### Skupina ČD

(tis. Kč)	2024	2023
<b>Prodeje</b>		
České dráhy, a.s.	83 797	77 253
ČD – Telematika a.s.	85	51
ČD – Informační Systémy, a.s.	687	475
Výzkumný Ústav Železniční, a.s.	944	855
ČD Cargo, a.s.	22 847	20 533
DPOV, a.s.	938	1 532
Terminal Brno, a.s.	0	0
JLV, a.s.	433	391
Ostravská dopravní společnost – Cargo, a.s.	115	118
ČD Cargo Logistics, a.s.	0	0
ČD Bus. a.s.	0	397
<b>Celkem skupina ČD</b>	<b>109 846</b>	<b>101 605</b>

(tis. Kč)	2024	2023
<b>Nákupy</b>		
České dráhy, a.s.	10 489	11 236
ČD – Telematika a.s.	686	701
ČD – Informační Systémy, a.s.	2 894	2 566
ODP-software spol. s r.o.	0	232
DPOV, a.s.	12	12
ČD travel, s.r.o.	7	31
Výzkumný ústav Železniční, a.s.	183	95
<b>Celkem skupina ČD</b>	<b>14 271</b>	<b>14 873</b>

### Ostatní společnosti ovládané státem

(hranice významnosti nad 500 tis. Kč)

(tis. Kč)	2024	2023
<b>Prodeje</b>		
Správa železnic, s.o.	473	764
Dopravní podnik hl.m. Prahy, akciová společnost	1 152	1 222
<b>Celkem společnosti ovládané státem</b>	<b>1 625</b>	<b>1 986</b>

(tis. Kč)	2024	2023
<b>Nákupy</b>		
Správa železnic, s.o.	2 462	2 478
ČEZ ESCO, a.s.	651	1 006
<b>Celkem společnosti ovládané státem</b>	<b>3 113</b>	<b>3 484</b>

Společnost vyplatila dividendu z nerozděleného zisku 2023 ve výši 1.519 tis. Kč.

### 3. Opatření přijatá či uskutečněná v zájmu ovládající osoby a osoby ovládané a mezi ovládanou osobou a osobami ovládanými stejnou ovládající osobou

V účetním období roku 2024 nebyla v zájmu či na popud výše uvedených osob přijata či uskutečněna žádná opatření.

### 4. Ostatní informace

Veškeré informace z obchodního styku, které by mohly samy o sobě nebo v souvislosti s jinými informacemi způsobit újmu kterékoliv osobě tvořící strukturu vztahů uvedenou v této zprávě o vztazích jsou považovány za důvěrné. Z uvedeného důvodu neobsahuje zpráva o vztazích žádné informace, např. o cenách a rozsahu poskytovaných služeb.

### 5. Prohlášení

Všechny uvedené smlouvy a dodatky ke smlouvám byly uzavřeny za obvyklých obchodních podmínek, kterým odpovídala i poskytnutá plnění a protiplnění. DVI nevznikla z těchto obchodních vztahů žádná újma.

Představenstvo Společnosti konstatuje, že ze vztahů popsaných v této zprávě o vztazích převládají pro Společnost výhody a není si vědoma toho, že by ze vztahů popsaných v této zprávě o vztazích plynuly pro Společnost rizika.

### 6. Závěr

Společnost je ve smyslu ustanovení § 79 zákona č. 90/2012 Sb., o obchodních společnostech a družstvech součástí koncernu, Skupiny ČD.

Zpracování zprávy o vztazích bylo v zákonem stanovené lhůtě zajištěno představenstvem DVI. Zpráva o vztazích byla zpracována podle nejlepšího vědomí a znalostí zpracovatele, čerpaných z dostupných podkladů a dokumentů.

Společnost si není vědoma žádných nevýhod a rizik plynoucích z výše uvedených vztahů, pro žádnou smluvní stranu neznamenaají neoprávněnou výhodu či nevýhodu a Společnosti nevznikla žádná újma ve smyslu § 71 zákona č. 90/2012 Sb., o obchodních společnostech a družstvech.

Tato zpráva o vztazích mezi Ovládající osobou a osobou ovládanou a mezi ovládanou osobou a osobami ovládanými stejnou ovládající osobou za rok 2024 byla schválena usnesením představenstva společnosti č. 48/2025 ze dne 31.3.2025

V Praze dne 31.3.2025



**Mgr. Radka Drápelová**  
předsedkyně představenstva



**Ing. Aleš Vodák**  
člen představenstva



Člen Skupiny ČD

Dopravní vzdělávací institut, a. s.,  
Prvního pluku 621/8a, Praha 8 - Karlín , PSČ 186 00  
[www.dvi.cz](http://www.dvi.cz)